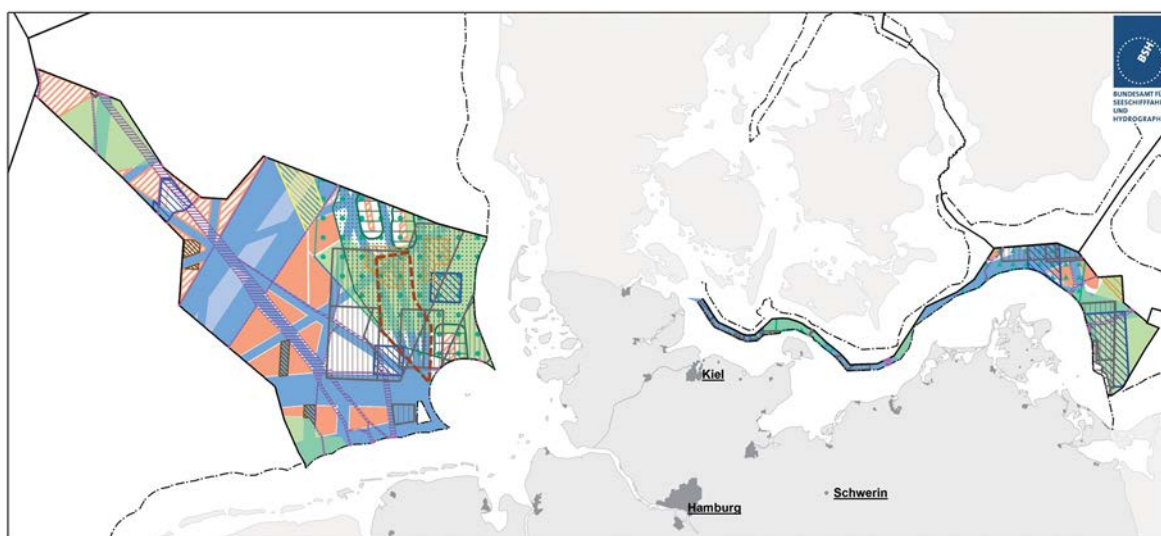


**Bilag til bekendtgørelse om havplan i den
tyske eksklusive økonomiske zone i
Nordsøen og Østersøen**

af 19. august 2021

- ikke-officiel oversættelse -

Havplan i den tyske eksklusive økonomiske zone i Nordsøen og Østersøen



Indhold

1	Vissionserklæring	5
2	Specifikationer	6
2.1	Garanti for skibstrafikkens sikkerhed og effektivitet (§ 17, stk. 1, sætning 2, nr. 1, ROG)	6
2.2	Andre økonomiske anvendelser (§ 17, stk. 1, sætning 2, nr. 2, ROG)	8
2.2.1	Generelle krav til økonomisk anvendelse	8
2.2.2	Vindenergi på havet	11
2.2.3	Ledninger	14
2.2.4	Råstofudvinding	15
2.2.5	Fiskeri og marine akvakultur	16
2.3	Videnskabelige anvendelser (§ 17, stk. 1, sætning 2, nr. 3, ROG)	16
2.4	Beskyttelse og forbedring af havmiljøet (§ 17, stk. 1, sætning 2, nr. 4, ROG)	17
2.5	Sikkerhedsaspekter; lands- og allianceforsvar	21
2.6	Andre forhold, der skal tages i betragtning	22
2.6.1	Flytrafik	22
2.6.2	Friluftsliv	22
2.6.3	Repræsentationer i memorandum	22
3	Appendiks	24
4	Kortudsnit (DIN A3-kort AWZ Nordsøen og AWZ Østersøen)	

Billedfortegnelse

Illustration 1:	Specifikationer for skibsfart i Nordsøen	24
Illustration 2:	Specifikationer for skibsfart i Østersøen	24
Illustration 3:	Specifikationer for vindenergi på havet i Nordsøen.....	25
Illustration 4:	Specifikationer for vindenergi på havet i Østersøen.....	25
Illustration 5:	Specifikationer for ledninger og grænsekorridorer i Nordsøen	26
Illustration 6:	Specifikationer for ledninger og grænsekorridorer i Østersøen	26
Illustration 7:	Specifikationer for råstofudvinding i Nordsøen	27
Illustration 8:	Specifikationer for råstofudvinding i Østersøen	27
Illustration 9:	Specifikationer for fiskeri af jomfruhummer i Nordsøen.....	28
Illustration 10:	Specifikationer for forskning i Nordsøen	28
Illustration 11:	Specifikationer for forskning i Østersøen	29
Illustration 12:	Specifikationer for naturbeskyttelse i Nordsøen	29
Illustration 13:	Specifikationer for naturbeskyttelse i Østersøen.....	30
Illustration 14:	Specifikationer for lomvier i Nordsøen	30
Illustration 15:	Specifikationer for lomvier i Nordsøen	31
Illustration 16:	Udelukkelse af anlæg over vandoverfladen i Nordsøen	31
Illustration 17:	Fugletrækkorridorerne "Fehmarn-Lolland" og "Rügen-Schonen" i Østersøen.....	32
Illustration 18:	Specifikationer for lands- og allianceforsvar i Nordsøen	32
Illustration 19:	Specifikationer for lands- og allianceforsvar i Østersøen	33
Illustration 20:	Fast forbindelse til Femern Bælt i Østersøen.....	33

Fortegnelse over forkortelser

AIS-Daten	Data fra det automatiske identifikationssystem i skibsfarten EEZ Eksklusiv økonomisk zone
BALTBOX	Østersø Box-survey (Thünen-Institut for fiskeri i Østersøen)
BbergG	Bundesberggesetz
BMU	Forbundsministeriet for miljø, naturbeskyttelse og nuklear sikkerhed
BNatSchG	Lov om naturbeskyttelse og landskabsforvaltning (Bundesnaturschutzgesetz)
BNetzA	Forbundsagentur for netværk
BSH	Det Føderale Agentur for Søfart og Hydrografi
EEG	Lov om udbygning af vedvarende energikilder (lov om vedvarende energikilder)
EU	Den Europæiske Union
FEP	Landudviklingsplan
FFH	Flora Fauna Habitat
GW	Gigawatt
GSBTS	German Small-Scale Bottom Trawl Survey
HELCOM	Konventionen om beskyttelse af havmiljøet i Østersøområdet
ICES	International Council for the Exploration of the Sea (Det Internationale Havundersøgelsesråd)
IMO	International Maritime Organisation (Den Internationale Søfartsorganisation)
km	Kilometer
m	Meter
MARNET	Overvågningsnetværk af automatiske registreringsstationer i den tyske bugt og den vestlige Østersø
MARPOL	International konvention om forebyggelse af forurening fra skibe, 1973
MSFD	Europa-Parlamentets og Rådets direktiv 2008/56/EF af 17. juni 2008 om fastlæggelse af en ramme for fællesskabets havmiljøpolitiske foranstaltninger (havstrategirammedirektivet)
OffshoreBergV	Minedriftsbekendtgørelse for området med kystvande og kontinentalsokkel
OSPAR	OSPAR-konventionen om beskyttelse af havmiljøet i det nordøstlige Atlanterhav
OWP	Offshore Windpark
ROG	Lov om fysisk planlægning
SAR	Search and Rescue
SeeAnIG	Lov om maritime faciliteter
sm	Sømil
SRÜ	De Forenede Nationers havretskonvention
VMS	Fartøjsovervågningssystem
VTG	Trafikadskillelsesområde
WindSeeG	Lov om udvikling og fremme af vindenergi på havet (lov om vindenergi på havet)

1 Visionserklæring

Brug og bevarelse af havets mangfoldighed

Havet er et særligt rum, der kombinerer en række forskellige funktioner. Sunde have giver plads til biodiversitet, yder et vigtigt bidrag til klimabeskyttelse og tilbyder en række forskellige økosystemtjenester. En ansvarlig udnyttelse af havets ressourcer er grundlaget for en bæredygtig havøkonomi, der bidrager til nuværende og fremtidige generationers velstand. Havet med dets forskellige anvendelsesmuligheder forbinder mennesker, levesteder og markeder og skaber muligheder for en kosmopolitisk udveksling mellem lande og kulturer. Den grundlæggende anvendelse af klimavenlige teknologier, især offshore vindkraft og andre vedvarende energikilder, bidrager til energisikkerhed og til at nå nationale og internationale klimamål. Samtidig giver havet plads til traditionelle anvendelser som skibsfart, fiskeri, rekreation og fritid og rummer menneskelige spor, der kan have kulturhistorisk betydning.

Maritim havplan bevarer havets naturlige strukturer og funktioner og tager højde for de forskellige nuværende og fremtidige anvendelser af havområder og deres beskyttelse i europæisk sammenhæng. Den afbalancerer forskellige krav og interesser ved at foretage en forsigtig afvejning af økologiske, økonomiske og sociale hensyn i overensstemmelse med FNs mål for bæredygtig udvikling.

Visionserklæringen er konkretiseret i følgende retningslinjer:

- Understøttelse af sammenhængende international maritim havplan og territorielt samarbejde gennem samarbejde med andre lande om regionale have.
- Hensyntagen til land-hav-forhold og transport- og værdikæder i tæt samarbejde med kystdelstaterne med henblik på sammenhængende planlægning.
- Skabelse af grundlaget for en havøkonomi i overensstemmelse med målene for bæredygtig udvikling ved at:
 - Sikre en velordnet fysisk udvikling ved at koordinere nuværende og fremtidige krav til arealanvendelse,
 - Prioritere havspecifikke anvendelser og maksimering af den økonomiske og optimerede udnyttelse af landarealer og reversibiliteten af faste anlæg,
 - Grundlaget er forsigtighedsprincippet og økosystemtilgangen, som gør det muligt at anlægge et holistisk syn på de forskellige aktiviteter i havet med deres interaktioner og kumulative virkninger.
- Maritim havplan koordinerer forskellige komponenter af anvendelse og beskyttelse. I overensstemmelse med § 17, stk. 1, andet punktum, i 2 ROG støtter de
 - sejladsikkerheden og skibes sikre navigation
 - andre økonomiske anvendelser, navnlig vedvarende energiformer
 - videnskabelige anvendelser, navnlig havforskning, og
 - sikkerhedsaspekter, navnlig nationalt forsvar og allianceforsvar.
- Samtidig bidrager de i overensstemmelse med ROG § 17, stk. 1, 2. punktum, til beskyttelse og forbedring af havmiljøet, herunder opnåelse af en god tilstand for havvandene, under hensyntagen til klimabeskyttelse gennem
 - fysiske bestemmelser, der træffes for havmiljøet
 - Specifikationer for undgåelse eller reduktion af forstyrrelser og forurening i forbindelse med ovennævnte anvendelser.

Følgende specifikationer gælder inden for rammerne af europæisk og international lovgivning, navnlig under hensyntagen til UNCLOS.

Den mellemfristede designvirkning af den fysiske planlægning gør det muligt at tilpasse specifikationerne til situationen, hvis det bliver nødvendigt i henhold til det ledende princip for den fysiske planlægning, nemlig en bæredygtig og fremtidsorienteret havplan ud fra et økonomisk, socialt og økologisk synspunkt. I den forbindelse evalueres alle sektorspecifikke spørgsmål løbende; BSH opretholder kontakten med de relevante forbundsministerier.

2 Specifikationer

Målene med den fysiske planlægning er markeret med (M), mens principperne for den fysiske planlægning er markeret med (P). Prioriterede områder har den juridiske karakter af mål for fysisk planlægning, og reserverede områder har den juridiske karakter af principper for fysisk planlægning.

2.1 Garanti for skibstrafikkens sikkerhed og effektivitet (§ 17, stk. 1, sætning 2, nr. 1, ROG)

Mål og principper

- | | |
|---|---|
| (1) Områderne SN1 til SN18 og SO1 til SO4, der er vist i figur 1 og figur 2 i bilaget, er udpeget som prioriterede områder for skibsfart. | Prioriterede områder
Skibsfart |
| Når prioriterede områder for skibsfart overlapper prioriterede områder for naturbeskyttelse, skal skibsfart prioriteres inden for rammerne af de internationale retsregler i UNCLOS. (M) | |
| (2) Det midlertidige prioriterede område for skibsfart inden for SN10, der er vist i figur 1 i bilaget, er defineret indtil den 31.12.2035; derefter bliver det et reserveret område for skibsfart. | Midlertidigt prioriteret område for skibsfart |
| (3) Det område SN19, der er vist i figur 1 i bilaget, er udpeget som midlertidigt prioriteret område for skibsfart indtil den 31. december 2030. Fristen gælder ikke, hvis forbundsministeriet med ansvar for skibsfart senest den 31.12.2025 over for forbundsministeriet med ansvar for havplan godtgør, at dette område er nødvendigt for skibsfarten af tvingende grunde, der vedrører sikkerhed og effektivitet af skibstrafikken. | Midlertidige reserverede områder Skibsfart |
| Det område SO5, der er vist i figur 2 i bilaget, er udpeget som midlertidigt prioriteret område for skibsfart indtil den 31. december 2025. Fristen finder ikke anvendelse, hvis forbundsministeriet med ansvar for skibsfart senest den 30. juni 2022 over for forbundsministeriet med ansvar for havplan godtgør, at dette område er nødvendigt for skibsfarten af tvingende grunde, der vedrører sikkerhed og lette skibstrafikken. | |
| (4) Forsendelse skal ske under bæredygtighedsaspekter. På denne måde skal skibsfartens indvirkning på havmiljøet reduceres. Ud over de IMO-regler, der skal overholdes, skal der tages hensyn til den bedste miljøpraksis i overensstemmelse med internationale konventioner om havbeskyttelse og til den nyeste videnskabelige og teknologiske udvikling. (P) | Bæredygtighed, beskyttelse af havmiljøet |

Begrundelse

Indledende bemærkning

I henhold til SRÜ udøver Forbundsrepublikken Tyskland som kyststat ikke suverænitet i EØZ, men har kun funktionelle suverænitetsrettigheder. I EØZ er skibsfartens frihed i henhold til artikel 58, stk. 1, i SRÜ principielt gældende. Der skal derfor tages særligt hensyn til navigationsfriheden, når de funktioner i den eksklusive økonomiske zone, som kyststaten udøver suveræne rettigheder over, skal ordnes. I henhold til artikel 60, stk. 7, i UNCLOS må kunstige øer, anlæg og strukturer og sikkerhedszoner omkring dem ikke bygges, hvis dette kan hindre brugen af anerkendte sejlruiter, der er vigtige for den internationale sejlads. Derfor prioriteres sikkerhed og lethed i forbindelse med søtrafikken i den eksklusive økonomiske zone højt i ROG og i forskellige sektorlove. Hovedformålet er at holde vigtige skibsruiter fri for anvendelser, der kan bringe dem i fare.

I den løbende evaluering og eventuelle ajourføring af planen vil der blive taget særligt hensyn til udviklingen i nabolandenes fysiske udviklingsplaner og deres indvirkning på den tyske EEZ for at sikre efterspørgselsorienterede transportforbindelser til transportområdet i den tyske bugt og muliggøre transittrafik gennem EEZ. I den forbindelse vil skibsfartens interesser sandsynligvis være af særlig interesse både med hensyn til de nordgående ruter (en eventuel isfri Nordpol og de dermed forbundne trafikforskydninger) og med hensyn til de vest-østgående forbindelser til Skagerrak.

Der skal først og fremmest tages hensyn til de trafikseparationsområder i Nordsøen og Østersøen, som IMO har fastlagt. Derudover skal der tages hensyn til de faktiske sejlruiter, som er blevet konstateret ved hjælp af AIS-trafikanalyser, samt de transportruiter, der identificeres som vigtige i fremtiden.

Begrundelse af mål og principper Ad (1)

Prioriterede områder for skibsfart:

Søtransporten til de tyske havne i Nordsøen og Østersøen er en vigtig faktor i Forbundsrepublikken Tysklands transportøkonomi som en udenrigshandelsnation. Ingen blomstrende verdenshandel er mulig uden en velfungerende og sikker skibsfart.

Specifikationerne for den fysiske planlægning af skibsfarten tjener især til at sikre de grundlæggende nautiske krav i området for vigtige ruter. Eventuelle yderligere krav (nautisk nødvendig udvidelse af sejlruiter/manøvreplads osv.) forbliver uændret.

Bredden af de områder, der er truffet bestemmelse om, er navnlig baseret på nødvendigheden af grundlæggende at sikre et rutenet til skibsfarten i forbindelse med den fysiske planlægning. I den forbindelse er nautiske betragtninger et vigtigt hensyn. Prioritetsområderne udgør her den skeletstruktur, der skal friholdes for alle uforenelige anvendelser, navnlig bygninger.

Dermed vil skibstrafikken også fremover være sikker og let at planlægge. Skibsfarten vil kunne benytte alle regelmæssigt benyttede ruter så problemfrit og ukompliceret som muligt.

I EØZ i Nordsøen træffes der bestemmelse om trafiksepareringssystemerne Terschelling German Bight og German Bight Western Approach i disses samlede bredde inklusive sikkerhedsområder som prioritetsområder (SN1 og SN2). Desuden er de vigtigste skibsruiter, der er identificeret ud fra et transportperspektiv, defineret med en bredde på 3 sømil (1 sømil (sm) svarer til 1,852 km) (SN3 - SN18, med undtagelse af SN10). Bredden på 3 sømil er baseret på de sejlruiter, der er defineret i 2009-planen, og som grundlæggende består af et prioriteret område på 1 sømil og flankerende reserverede områder på 1 sømil på begge sider. En skelnen mellem prioriterede og reserverede områder er nu ikke længere nødvendig, da områderne i de tidligere reserverede områder også er nødvendige for en bæredygtig sikker sejlads og derfor ikke må kunne overskrides af andre anvendelser.

En undtagelse er ruten SN10, som i syd modtager trafik fra eksisterende trafikseparationsområder i Nederlandene og hovedsagelig fører som en transitroute gennem den tyske EEZ til den danske EEZ og derfra videre til Østersøen. I modsætning til de andre hovedfærdelsesruiter uden for VTG er ruten meget mere travl, og trafikken er fordelt over et stort område på grund af ind- og udstrømning af trafik. På denne baggrund er der her defineret prioriterede områder i overensstemmelse med de registrerede trafikstrømme.

Hvad den tyske EØZ i Østersøen angår, er der på grund af de fintmaskede rumlige sammenhænge over hele arealet tale om et stærkt besejlet sejladsområde.

Den aktuelle trafikanalyse baseret på AIS-data bekræfter i det væsentlige billedet fra 2009, således at de hidtil definerede prioriterede og reserverede områder i princippet fortsat er gældende. I Østersøen er SO4 desuden defineret for at tilpasse sig trafikstrømmene og bestemmelserne i udkastet til den svenske fysiske plan, og i Nordsøen er SN15 til SN18 defineret for at sikre transittrafikken og den nordgående trafik.

Ved at tage hensyn til de eksisterende trafikstrømme støttes også det operationelle mål UZ2-03 i havstrategirammedirektivet (MSFD) "Forebyggelse af og indsats mod havforurening - forbedring af beredskabet og forvaltningen af nødsituationer i havet".

Vedrørende (2) Tidsbegrænset prioritetsområde skibsfart:

Den internationalt anerkendte sejlroute Den Helder - Skagen (SN10) benyttes af mere end 16.000 skibe om året, og tendensen er fortsat stigende. Ruten har en stor lateral fordeling med en stor andel af tankskibstrafikken i den vestlige del af SN10 og en stor andel af godstrafikken i den østlige del. På grund af den øgede skibstrafik er der behov for tilstrækkelige områder til skibsfart for at sikre sikkerheden og lette skibsfarten. Derfor er SN10-farten udpeget som et prioriteret område.

Forbundsregeringen undersøger dog i øjeblikket sammen med Nederlandene og Danmark trafikstyringsforanstaltninger som f.eks. et trafikseparationsområde i området omkring den nuværende sejlroute SN10. Hvis resultatet af denne undersøgelse er positivt, skal der iværksættes tilsvarende internationale initiativer, f.eks. forhandlinger i IMO. Hvis resultatet af disse forhandlinger er positivt, vil trafikstyringsforanstaltningerne have en sikkerhedsfremmende virkning, da de bl.a. kan udligne mødetrafikken og dermed muligvis medføre et mindre pladsbehov for skibsfarten. I dette tilfælde kan områder, der ikke længere er nødvendige for skibsfarten, overplanlægges med andre anvendelser i en ny opdatering af den fysiske planlægning. I dette tilfælde kunne man overveje at anvende landområder til offshore vindenergi for at nå klimamålene på nationalt og europæisk plan. Derfor er de områder inden for SN10, som måske ikke længere er nødvendige på et senere tidspunkt, i bestemmelse (2) udpeget som et prioriteret område, der er begrænset til 2035. For at sikre, at trafiksikkerheden og den lette trafik fortsat er garanteret i tilfælde af, at internationalt koordinerede trafikstyringsforanstaltninger ikke lykkes, er der imidlertid også fastsat et forbehold for skibsfart i disse områder fra den 31. december 2035.

Vedrørende (3) Midlertidige reserverede områder til forsendelse:

SN19- og SO5-sejlruiterne er udpeget som midlertidige reserverede områder. Dette sikrer, at der er tilstrækkelig tid til at analysere trafiksituationen i områderne og til at undersøge, om det er nødvendigt at udpege dem. Som grundlag for at forbundsministeriet med ansvar for skibsfart kan bevise, om områderne er nødvendige for at sikre og lette skibstrafikken efter fristen, bestiller BSH i samråd med forbundsministeriet med ansvar for skibsfart og Generaldirektoratet for vandveje og skibsfart (GDWS) passende ekspertudtalelser (numeriske vurderinger, simuleringer af risikoscenarier osv.). De berørte kyststater i Nordsøen og Østersøen inddrages i undersøgelsen og evalueringen.

Vedrørende (4) Bæredygtighed, beskyttelse af havmiljøet:

Internationale aftaler om forebyggelse af skader på havmiljøet, som f.eks. de internationale konventioner MARPOL, OSPAR og HELCOM, har til formål at sikre, at skibsfarten har mindst mulig indvirkning på havmiljøet. Ud over IMO's bindende bestemmelser skal der tages højde for bedste miljøpraksis ("best environmental practice") i henhold til OSPAR-konventionen, Helsinki-konventionen af 1992 med opdateringer (senest den 1. juli 2014) og det aktuelle tekniske niveau.

Overholdelse af grænseværdierne for emission af svovloxid og kvælstofoxid som led i den internationale MARPOL-konvention støtter også det miljømål 1, som Tyskland har udviklet for Nordsøen og Østersøen i overensstemmelse med artikel 10 i MSFD: Have uden negativ påvirkning fra menneskeskabt eutrofiering.

2.2 Andre økonomiske anvendelser (§ 17, stk. 1, 2. punktum, nr. 2, i ROG)

2.2.1 Generelle krav til økonomisk anvendelse

Mål og principper

- | | | |
|-------|--|--|
| (1) | Økonomisk anvendelse bør være bæredygtig og så arealbesparende som muligt. (G) | Bæredygtighed og sparsom udnyttelse af jorden |
| (2) | Når anvendelsen er ophørt, skal faste anlæg nedtages. Afvigende retsfor skrifter forbliver uberørte. (M) | Dekonstruktion |
| (3) | Økonomisk anvendelse bør gribe så lidt som muligt ind i andre anvendelser som muligt.

Dette gælder også for funktionsnedsættelser <ul style="list-style-type: none">– sikkerhed og lethed i forbindelse med skibstrafikken,– andre økonomiske anvendelser,– videnskabelig forskning,– forsvar af landet og alliancen, og– Kulturarv. (P) | Minimering af forstyrrelser af andre anvendelser |
| (4.1) | Trusler mod havmiljøet fra økonomiske anvendelser, navnlig negative virkninger på havøkosystemets naturlige funktioner, skal så vidt muligt undgås. Dette indebærer også, at der tages hensyn til artsspecifikke perioder, der er særligt følsomme over for forstyrrelser, og til dyre- og plantearternes økologiske indbyrdes relationer. (P)

Der skal tages hensyn til bedste miljøpraksis i overensstemmelse med internationale konventioner om havbeskyttelse og til den nyeste videnskabelige og teknologiske udvikling. Formålet er at sætte gang i udviklingen i henhold til forsigtighedsprincippet. I denne forbindelse kræves der ingen foranstaltninger, hvis anvendelse ikke er teknisk gennemførlig eller ikke kan retfærdiggøres ud fra et cost-benefit-forhold. Tekniske bestemmelser, der afviger fra den nyeste videnskabelige og teknologiske udvikling, forbliver uændret. (P) | Undgåelse af skader på havmiljøet

Bedste miljøpraksis |
| (4.2) | Resultater om anvendelsernes indvirkning på havmiljøet, der er opnået under overvågning, som udføres på projektniveau i overensstemmelse med den tekniske lovgivning, skal stilles til rådighed for BSH. (P) | Overvågning |

Begrundelse

Begrundelse for målene og principperne

Vedrørende (1) Bæredygtighed og skånsom udnyttelse af jorden:

Bæredygtig udvikling af rummet er det ledende princip for den fysiske planlægning, jf. § 1, stk. 2, i ROG. Dette omfatter også en så effektiv udnyttelse af den begrænsede ressource plads som muligt. I tilfælde af konkurrerende anvendelser betyder det, at de enkelte anvendelser skal være så bæredygtige og pladsbesparende som muligt. Den tyske EEZ har et meget begrænset område, men er samtidig meget vigtig for forskellige anvendelser og havmiljøet. Arealanvendelsen tillægges derfor stor betydning. Dette gælder for alle anvendelser.

Det er en forudsætning for anvendelse af naturressourcerne, at de bevares. Økonomisk anvendelse bør derfor være bæredygtig i den forstand, at den kan anvendes af flere generationer.

Især bør fiskebestandene forvaltes på en bæredygtig måde for at sikre en langsigtet udnyttelse af fiskeriet.

Vedrørende (2) Nedtagning:

En skånsom udnyttelse af jorden betyder også, at jorden skal gøres tilgængelig igen for eventuelle efterfølgende anvendelser og beskyttelsesfunktioner, efter at en bestemt anvendelse er ophørt. Denne grundlæggende idé er allerede udtrykt i forskellige sektorspecifikke lovgivninger og i UNCLOS. De tekniske retsfor skrifter og de dermed forbundne problemer forbliver uændrede.

Nedbrydningen af installationer og ledninger har til formål at skabe nyt rum til senere brug. Genbrug i denne forstand omfatter også fornyet anvendelse af havvindmøller og andre energiproduktionsanlæg.

Vedrørende (3) Minimering af virkningerne for andre anvendelser:

Bæredygtig udvikling af området betyder også, at den fysiske planlægning i tilfælde af konkurrerende anvendelser skal sikre, at de enkelte anvendelser dels kan udvikle sig bedst muligt, dels at dette sker inden for en ramme, der påvirker andre anvendelser så lidt som muligt.

På grund af det store antal eksisterende og planlagte økonomiske anvendelser i EEZ, det store areal, der i nogle tilfælde optages, og det deraf følgende pres fra anvendelsen, er det nødvendigt at planlægge de økonomiske anvendelser på en sådan måde, at de griber så lidt ind i hinanden som muligt. Dette princip gælder for alle anvendelser og kræver gensidig hensyntagen og koordinering. Det kan for eksempel ske gennem tidsmæssig koordinering eller ved at holde afstand. Dette generelle princip omfatter kravet i den fysiske planlægningsplan fra 2009 om, at foranstaltninger til udvinding af råstoffer og opførelse af vindmøller skal overholde en afstand til eksisterende ledninger og undersøiske kabler, der er tilstrækkelig stor til at sikre sikker drift og vedligeholdelse. Fastsættelsen af en passende afstand er genstand for teknisk planlægning (f.eks. FEP) eller den individuelle godkendelsesprocedure.

Sikkerhed og lethed i forbindelse med skibstrafikken:

For så vidt angår søtrafik tages der ved fastsættelsen hensyn til kravene i folkeretten, navnlig artikel 58, stk. 1, og artikel 60, stk. 7, i UNCLOS, samt til den store betydning, som skibsfarten har for Forbundsrepublikken Tyskland, og til den tyske EEZ's betydning for den internationale skibstrafik. Disse krav er allerede fastsat i en række sektorlove, f.eks. i § 48, stk. 4, nr. 2, i WindSeeG og § 5, stk. 3, nr. 2, i SeeAnlG.

Andre økonomiske anvendelser:

Udbygningen af havvindmøllestrømmen i EEZ er af afgørende betydning for at nå de tyske og europæiske klimabeskyttelses mål. Uden udbygning af offshorevindmøller, som i fremtiden vil blive suppleret af grænseoverskridende projekter, vil disse mål være uopnåelige. I den fysiske planlægning tages der hensyn til denne særlige betydning. På grund af de lange planlægnings- og godkendelsesperioder for havvindmøller og offshoreforbindelsesledninger er det allerede på planlægningsniveau nødvendigt at sikre områder til offshorevindkraft på lang sigt og tilstræbe sam anvendelse med andre anvendelser.

Videnskabelig forskning:

Forskellige forskningsinstitutioner for hav- og fiskeriforskning, men også f.eks. BSH, gennemfører omfattende forskningsaktiviteter i EEZ på tilbagevendende ruter og på de samme steder, ofte regelmæssigt og over længere perioder. Disse aktiviteter bør i så ringe grad som muligt forringes af økonomiske anvendelser, og i tilfælde af eventuelle konflikter bør der på et tidligt tidspunkt afholdes konsultationer om mulige løsninger med de berørte forskningsinstitutioner.

På stationære målestationer med fast installeret måleudstyr fra myndigheder og forskningsinstitutioner foretages der normalt løbende langtidsmålinger. For ikke at bringe undersøgelsesrækkerne til grundforskning og miljøovervågning i fare bør anvendelser, der kan forringe disse målinger, holdes på passende afstand.

I vindenergiområder bør videnskabelig havforskning, der ikke er direkte relateret til planlægning, opførelse og drift af vindmølleparker, også fortsat være mulig. Med henblik herpå bør der tages hensyn til forskningsinstitutionernes interesser så tidligt som muligt i forbindelse med projekternes udformning og om muligt uden at forringe eller forsinke driften af vindmølleparkerne. På det efterfølgende planlægnings- og beslutningsniveau bør der i vid udstrækning tages hensyn til forskningens behov, f.eks. adgangen til vindmølleparker for forskningskøretøjer. Set ud fra et fysisk planlægningssynspunkt ville det være ønskeligt, hvis der blev udstedt passende trafikregler på nedstrømsniveau.

Nationalt forsvar og allianceforsvar:

Bundeswehrs militære interesser og funktionsdygtighed skal sikres.

§ 48, stk. 4, nr. 3, i WindSeeG og § 5, stk. 3, nr. 3, i SeeAnIG indeholder allerede specifikke bestemmelser.

Kulturarv:

Den undersøiske kulturarv omfatter alle spor af menneskelig eksistens, der har en kulturel, historisk eller arkæologisk karakter og befinder sig enten på havbunden eller i havets undergrund. Dette omfatter nedsænkede bopladslandskaber med artefakter, bygningsstrukturer og rester af mennesker og dyr samt plante- og geologiske/geomorfologiske beviser, der kan ses i sammenhæng med menneskelig aktivitet. På samme måde omfatter undervandskulturarv vrage af vandfartøjer, fly og køretøjer, vrage og tilhørende udstyr, last og inventar.

Det generelle princip om at minimere de negative virkninger af økonomiske anvendelser på undervandskulturarven har til formål at sikre, at der på et tidligt tidspunkt træffes passende foranstaltninger i samråd med de relevante myndigheder for at undgå eller minimere de negative virkninger.

Formålet med en tidlig inddragelse af de kompetente myndigheder for monumentbevaring og arkæologi i projekter i EEZ er at sikre, at den tekniske klassificering og en passende vurdering og sikring af kulturværdier kan gennemføres i god tid, og at der kan tages hensyn til de kompetente myndigheders eventuelle resultater i forbindelse med planlægningen af undersøgelser inden for rammerne af projekterne. Dette gælder især for de anvendelser, der direkte kan resultere i fund eller forringelser af kulturarven, f.eks. udforskning af havbunden med henblik på økonomisk udnyttelse. Ud over steder, hvor der allerede er fundet kulturgoder, bør der også tages hensyn til tidligere ukendte steder, der er blevet opdaget i forbindelse med økonomisk udnyttelse.

Vedrørende (4.1) Undgå trusler mod havmiljøet:

I henhold til § 17, stk. 1, 1. punktum, nr. 4, i ROG skal der i planen for havplan træffes bestemmelser, der tilsigter beskyttelse og forbedring af havmiljøet. Farliggørelse af havmiljøet bør så vidt muligt undgås. Uundgåelige belastninger skal så vidt muligt mindskes. Dette princip tager også udgangspunkt i den eksisterende sektorspecifikke lovgivning og generaliserer den i retning af bæredygtig udnyttelse af EEZ ved hjælp af økosystemtilgangen.

For eksempel er undgåelse af fare for havmiljøet i forbindelse med havvindmøller og elkabler allerede en standard for gennemgang i sektorplanlægningen og i den individuelle godkendelsesprocedure. I henhold til § 48, stk. 4, i WindSeeG kan planen kun godkendes, hvis havmiljøet ikke er truet. En lignende bestemmelse findes i § 49 BBergG (Federal Mining Act) for efterforskning af ikke-mineraliserbare og naturlige mineralressourcer. I henhold til § 3 i bekendtgørelse om offshore-minedrift (OffshoreBergV) skal det sikres, at negative virkninger på havmiljøet undgås eller holdes så lave som muligt under mineaktiviteterne.

Ved planlægning, opførelse og drift af energiproduktionsanlæg og ledninger skal forringelser af forekomster af lovligt beskyttede biotoper i henhold til § 30 BNatSchG undgås. For at forebygge negative påvirkninger af følsomme habitater bør det ved planlægningen i størst muligt omfang sikres, at ledninger udlægges uden for naturreservater. Yderligere tekniske bestemmelser og naturbeskyttelsesbestemmelser forbliver uberørte.

Bedste miljøpraksis:

Ikke alle negative miljøpåvirkninger kan undgås ved den faktiske økonomiske anvendelse. Med henblik på at minimere virkningerne bør der derfor tages hensyn til eksisterende bedste miljøpraksis i overensstemmelse med OSPAR- og Helsinki-konventionerne, andre relevante internationale aftaler og den nyeste videnskabelige og teknologiske udvikling. Den konkrete gennemførelse, som f.eks. hensyntagen til artsspecifikke perioder, der er særligt følsomme over for forstyrrelser, skal reguleres, hvis det er muligt, på de efterfølgende planlægningsniveauer, navnlig individuelle godkendelsesprocedurer, under hensyntagen til projektområdets særlige forhold. I denne forbindelse kræves der ingen foranstaltninger, hvis anvendelse ikke er teknisk gennemførlig eller ikke kan retfærdiggøres ud fra et cost-benefit-forhold.

Der anvendes den nyeste videnskabelige og teknologiske viden som benchmark for at tage hensyn til den eksisterende usikkerhed og det ofte ufuldstændige vidensgrundlag på havet i henhold til forsigtighedsprincippet og økosystemtilgangen. Tekniske bestemmelser, som f.eks. i forordningen om offshore-minedrift (OffshoreBergV), forbliver uændrede. Når der endnu ikke findes en ny viden, bør der også tages hensyn til den nyeste videnskabelige og teknologiske viden. Dette har længe været tilfældet, f.eks. med minimering af pæleramningsstøj gennem anbefalingerne i BMU-konceptet til beskyttelse af marsvin (*Phocoena phocoena*) mod støjforurening under opførelsen af havvindmølleparker i den tyske Nordsø (støjbeskyttelseskoncept fra 2013). Hvis der er opstået anerkendte teknologiske regler eller en ny viden, skal disse anvendes.

Vedrørende (4.2) Monitoring:

For at sikre, at EEZ anvendes på den mest miljøvenlige måde, skal data og resultater om økonomiske anvendelsers indvirkning på havmiljøet, som er opnået i forbindelse med projektrelateret overvågning, stilles til rådighed for BSH. Den påtænkte overvågning kan reguleres ved tilsvarende specifikationer fra den godkendende myndighed og svarer til den eksisterende godkendelsespraksis hos de specialiserede myndigheder. Hvad angår undersøgelse og overvågning af påvirkningerne fra vindmøller regulerer for eksempel BSH's standardundersøgelseskoncept arten og omfanget af de nødvendige projektspecifikke undersøgelser. De resultater, der opnås på projektniveau, anvendes til monitoring af gennemførelsen af planen for fysisk planlægning.

Monitoringen skal samtidig sikre yderligere videnopsamling og muliggør på den måde en fremtidig bæredygtig anvendelse ved brug af den økosystembaserede tilgang.

2.2.2 Vindenergi på havet

Mål og principper

- | | | |
|-------|---|---|
| (1) | Områderne EN1 til EN3, EN6 til EN13 og EO1 til EO3, der er vist i figur 3 og figur 4 i bilaget, er udpeget som prioriterede områder for offshorevindkraft.

Området EN13-Nord, der er vist i figur 3 i bilaget, udpeges som et prioriteret område for vindenergi på havet fra den 1. januar 2030, medmindre forbundsministeriet med ansvar for skibsfart senest den 31. december 2025 over for forbundsministeriet med ansvar for havplan godtgør, at dette område er nødvendigt for skibsfarten af tvingende grunde, der vedrører sikkerhed og lette skibstrafikken. | Prioriterede områder for vindenergi

Betinget prioriteret område for vindenergi |
| (2) | Områderne EN4, EN5 og EN14 til EN19, der er vist i figur 3 i bilaget, er udpeget som betingede prioriterede områder for offshorevindkraft.

Det område EO2-West, der er vist i figur 4 i bilaget, udpeges som et område, der er forbeholdt vindenergi på havet fra den 01.01.2025, medmindre forbundsministeriet med ansvar for skibsfart senest den 30.06.2022 over for forbundsministeriet med ansvar for havplan godtgør, at dette område er nødvendigt for skibsfarten af tvingende hensyn til sikkerheden og lette skibstrafikken.

Det område EN20, der er vist i figur 3, udpeges som et område, der er forbeholdt offshorevindmøller fra den 01.01.2027, medmindre forbundsministeriet med ansvar for fiskeriforskning senest den 31.12.2026 over for forbundsministeriet med ansvar for havplan godtgør, at det er vigtigt for fiskeriforskningen at holde området fri for vindmøller. | Forbeholdsområder Vindenergi

Betingede forbeholdte områder Vindenergi |
| (3) | For så vidt som områderne for vindenergi EO2-West og EN20 også er udpeget som reserverede områder for forskning FoN3 og FoO3, skal fiskeriforskning fortsat være mulig i den form og det omfang, som den hidtil har været udført. (P) | Flere anvendelsesmuligheder |
| (4) | Fiskerifartøjer skal kunne passere gennem vindmølleparker på deres vej til deres fiskepladser. Passivt fiskeri med fiskekasser og -kurve skal være muligt i vindmølleparkerens sikkerhedszoner; dette gælder dog ikke for det område, der afgrænses af vindmølleparkens yderste møller, eller i umiddelbar nærhed af de yderste møller. Sætningerne 1 og 2 finder anvendelse, for så vidt som opførelsen, driften og vedligeholdelsen af vindmølleparkerne forringes så lidt som muligt og er underlagt modstridende bestemmelser i henhold til teknisk lovgivning. (P) | Fiskeri |
| (5.1) | Vindmølleparker og deres sikkerhedszoner kan besejles af køretøjer fra de føderale væbnede styrker i overensstemmelse med principperne for godt sømandskab, forudsat at driften og vedligeholdelsen af vindmølleparkerne ikke eller kun i ubetydelig grad forringes. (M) | Forsvar |
| (5.2) | Det skal være muligt for Bundeswehr at installere og drive fast udstyr som sendere og modtagere på energiproduktionsanlæg. Sætning 1 finder anvendelse med forbehold af, at driften af militære anlæg på energiproduktionsanlæg er nødvendig ud fra et militært synspunkt for det nationale forsvar og alliansens forsvar, og at driften af energiproduktionsanlæggene derved forringes så lidt som muligt. (P) | Forsvar |
| (6) | Indledning af lyd i havmiljøet under opførelsen af energiproduktionsanlæg skal så vidt muligt undgås i overensstemmelse med den nyeste videnskabelige og teknologiske udvikling. (P)

Der skal være en overordnet tidsmæssig koordinering af anlægsarbejdet i forbindelse med energiproduktionsanlæg og anlæg, der er geografisk forbundet. (G) | Beskyttelse af havmiljøet |

Begrundelse

Indledende bemærkning

Som en overordnet havplan samler den fysiske planlægning de forskellige anvendelses interesser og tager højde for havets forskellige anvendelser og funktioner. Den fysiske planlægningsplan regulerer områdekategorierne (prioriterede og reservede områder) samt andre mål og principper for forskellige anvendelser på et overordnet planlægningsniveau. Desuden er der en trinvis planlægnings- og godkendelsesproces for vindenergi. I dette tilfælde omfatter den specialiserede energiplanlægning planlægning af områdeudvikling, fastlæggelse af egnethed og selve godkendelsen af vindkraftværker.

Områdespecifikke udviklingsplaner (FEP), som udarbejdes og ajourføres af BSH, er det specialiserede planlægningsinstrument for vindenergi. FEP blev offentliggjort for første gang den 28. juni 2019 og tjener til at gennemføre udbygningsmålet for offshorevindkraft i overensstemmelse med WindSeeG. Planen angiver især områder og lokaliteter for vindmøller, den forventede kapacitet, der skal installeres på disse områder, og den rækkefølge, i hvilken områderne skal udbydes i licitation. Derudover træffes der i FEP bestemmelse om tracéer, tracékorridorer, placeringer samt planlægnings- og teknikprincipper. I overensstemmelse med § artikel 5, stk. 3, nr. 1, i WindSeeG kan specifikationer i FEP navnlig ikke godkendes, hvis de ikke opfylder kravene til havplanen i henhold til artikel 17, stk. 1, i ROG. I den forbindelse er det nødvendigt at udveksle og afstemme specifikationerne i sektorspecifikationerne og den overordnede planlægning.

Begrundelse for målene og principperne

Re (1) Prioriterede områder for vindenergi:

Den geografiske sikring af områder til vindkraftproduktion er et udtryk for den fysiske planlægningsmodel for bæredygtig og klimabeskyttende udvikling. Det gør det navnlig muligt at gennemføre idéerne i det vejledende princip om anvendelse af klimavenlige energiformer, støtte energisikkerhed og opnåelse af nationale og internationale klimamål og drivhusgasneutralitetsmålet for 2045 (klimabeskyttelsesloven) og 2050 (European Green Deal).

Udgangspunktet for fastlæggelse af prioriterede områder for vindenergi er oprindeligt områderne O-1 og O-3 (Østersøen), N-1 til N-3 og N-6 til N-13 (Nordsøen), der er defineret i FEP 2020. Disse områder er udpeget som prioriterede områder EN1 til EN3 og EN6 til EN13 (Nordsøen) og EO1 til EO3 (Østersøen).

Udpegningsen af område EN13-Nord som prioriteret område for havvindmøller fra den 1. januar 2030 er betinget af, at forbundsministeriet med ansvar for skibsfart ikke senest den 31. december 2025 over for forbundsministeriet med ansvar for havplan godtgør, at dette område er nødvendigt for skibsfarten af tvingende årsager af hensyn til sikkerheden og lette skibstrafikken. Dette sikrer, at der er tilstrækkelig tid til at analysere trafiksituationen i områderne og til at undersøge, om området er nødvendigt for skibsfarten.

Omfanget af de definerede prioriterede områder for havvindmøller skal sikre gennemførelsen af forbundsregeringens øgede udbygningsmål inden 2030. De definerede prioriterede områder for offshorevindkraft tjener således også til at nå det mål for udbygning af offshorevindkraft på 20 GW inden 2030, der er fastsat i den integrerede nationale energi- og klimaplan¹, og som et bidrag til dekarboniseringen af elsektoren inden 2045. EEG indeholder et mål om, at al elektricitet, der produceres eller forbruges på Forbundsrepublikken Tysklands område, herunder den tyske eksklusive økonomiske zone, skal produceres på en drivhusgasneutral måde inden 2050.

Vedrørende (2) Reservede områder til vindenergi:

Udpegningsen af reservede områder til vindenergi tjener til at sikre områder til yderligere udvikling af offshore vindenergi. På samme måde tjener udpegelsen af reservede områder til at styrke kystpotentialet og sikre en yderligere udbygning på grundlag af de bedst mulige data, især med hensyn til konkurrerende anvendelser.

WindSeeG fastsætter et udbygningsmål på 40 GW inden 2040.

Tilsvarende forudser transmissionssystemoperatørernes scenarieberegning for 2021-2035/2040, som blev godkendt af BNetzA den 26. juni 2020, en installeret produktionskapacitet fra offshorevindkraft på 28-34 GW i 2035 og 40 GW i 2040, afhængigt af scenariet. Betydelige potentielle områder findes overvejende i området nordvest for sejlirute SN10. Ovenstående mål skal sikres via planen for fysisk planlægning, idet de skal udvikle EØZ med henblik på bæredygtig energiforsyning for kommende generationer. På grund af manglen på endelige resultater om miljøpåvirkningerne og tidshorisonten ud over den mellemlistede planlægning er områderne udpeget som reservede områder.

Udpegningsen af området EO2-West som et område, der er forbeholdt vindenergi på havet fra den 1. januar 2025, er betinget af, at forbundsministeriet med ansvar for skibsfart ikke senest den 30. juni 2022 over for forbundsministeriet med ansvar for havplan godtgør, at dette område er nødvendigt for skibsfarten af tvingende grunde, der vedrører sikkerhed og lette skibstrafikken. Dette sikrer, at der er tilstrækkelig tid til at analysere trafiksituationen i områderne og til at undersøge, om området er nødvendigt for skibsfarten.

¹ Fra 13.10.2016, BGBl. I S. 2258, 2310.

Udpegningen af område EN20 som et område, der er forbeholdt vindenergi på havet fra den 01.01.2027, er betinget af, at forbundsministeriet med ansvar for fiskeriforskning senest den 31.12.2026 over for forbundsministeriet med ansvar for havplan godtgør over for forbundsministeriet med ansvar for fysisk planlægning, at områdeudformningen af FoN3 i figur 10 er egnet til forskning. Dette sikrer, at det kan analyseres, om forudsætningerne for en mulig flerdobbelt anvendelse af EN20-området er opfyldt.

Vedrørende (3) Flerfoldig anvendelse:

Overlappningen af vindenergiområderne EN20 og EO2 med de reserverede områder til forskning FoN3 og FoO3 tager hensyn til både opfyldelsen af udvidelsesmålene for vedvarende energi og fiskeriforskning. For at multianvendelse i praksis kan lade sig gøre, bør det sikres, at fiskeriforskningen kan fortsætte på samme måde som tidligere (herunder den nødvendige fiskeriforskning på jorden), når der opføres vindmøller.

Vedrørende (4) Fiskeri:

Den omfattende udnyttelse af yderligere områder til energiproduktion og de planlagte fiskeriforvaltningsforanstaltninger i naturbeskyttelsesområder i EEZ vil sandsynligvis fratage fiskeriet yderligere områder. På denne baggrund vil forbundsministeriet med ansvar for havplan gennemføre et forskningsprojekt sammen med forbundsministerierne med ansvar for fiskeri og skibsfart. Dette projekt vil videnskabeligt undersøge på grundlag af konkrete case-konstellationer, om og i hvilket omfang det er muligt at anvende områder til fælles brug for offshore vindenergi og fiskeri i forbindelse med sikkerhedshensyn, både med hensyn til passivt og aktivt fiskeri. Forskningsrammen, som omhandler sikkerhedsspørgsmålet i forbindelse med muligt fiskeri i de pågældende områder, vil blive koordineret på forhånd med de føderale ministerier med ansvar for miljø og energi.

Vedrørende (5.1) Forsvar:

Stigningen i antallet af faste installationer i EEZ er forbundet med en begrænsning af bevægelsesfriheden for Bundeswehrs køretøjer; samtidig må det forventes, at bebyggede områder bliver til operationsområder i tilfælde af forsvar. For at sikre et effektivt nationalt forsvar og alliancens forsvar er det allerede nu nødvendigt at køre over vindmølleparker i fredstid. Udpegning af vindmølleområder i den fysiske planlægning må i princippet ikke stå i vejen for dette. Vindmølleparkerne bør besejles i overensstemmelse med principperne for godt sømandskab, dvs. at vindmølleparkerne normalt bør krydses for at nå et bestemmelsessted uden for vindmølleparkerne, og navnlig bør der ikke finde nogen øvelsesaktiviteter sted inden for vindmølleparkerne, som kan skade vindmølleparkens sikre og økonomiske drift.

Bundeswehrs militære interesser og funktionsdygtighed skal sikres.

Vedrørende (5.2) Forsvar:

Desuden vanskeliggør et stort antal nye vindmøller, der skal opstilles, rekognosceringen, men vindmølleparkerne og de tilhørende faciliteter giver omfattende muligheder for installation af teknisk udstyr. For at undgå yderligere forringelse af det nationale forsvar og alliancens forsvar bør det derfor være muligt at installere udstyr, der tjener til rekognosceringsformål. For at sikre det nationale og allierede forsvar er der behov for tilstrækkeligt store områder til militær anvendelse, som er egnede til det pågældende formål og kan nås uden at begrænse Bundeswehrs funktionsevne. Disse omfatter områder (jf. kapitel 2.5) på og over havet, dvs. fra lufrummet til havbunden.

Vedrørende (6) Beskyttelse af havmiljøet:

Princippet tjener en ordnet og bæredygtig fysisk udvikling ved at minimere støjpåvirkninger og ved at koordinere nuværende og fremtidige krav til arealanvendelse. Dette tager hensyn til økosystemtilgangen, forsigtighedsprincippet og samspillet og de kumulative virkninger af anvendelser.

Anvendelse af støjdæmpende foranstaltninger i overensstemmelse med den nyeste videnskabelige og teknologiske viden reducerer støjmissioner til havmiljøet, som ofte er forbundet med opførelsen af energiproduktionsanlæg. Princippet er i overensstemmelse med BSH's faste administrative praksis og de trufne bestemmelser i FEP 2020. Der er allerede i forbindelse med opstillingen af vindmøller regelmæssigt taget højde for brugen af effektive tekniske støj dæmpningssystemer på det konkrete projektniveau for at sikre beskyttelse af arter og beskyttelse af lokaliteter. Der bør tages hensyn til BMU's støjbeskyttelseskoncept for Nordsøen fra 2013².

På denne måde støttes samtidig miljømål 6 i MSFD, "Havområder, der ikke påvirkes af menneskeskabte energitilførsler", og det operationelle mål UZ6-04, "Udvikling og anvendelse af støj dæmpende foranstaltninger i Nordsøen og Østersøen".

For at undgå eller reducere kumulative virkninger skal der tilstræbes en overordnet tidsmæssig koordinering af anlægsarbejdet. Dette omfatter også en reduktion af skibstrafikken i forbindelse med anlæg og drift og de dermed forbundne akustiske og visuelle forringelser til et minimum gennem koordineret anlægs- og tidsplanlægning. Uforholdsmæssigt store ekstraudgifter i forbindelse med udbygningen af vedvarende energi bør dog ikke skyldes kravet om en overordnet koordinering i tidsmæssig henseende.

² BMU (2013) Koncept til beskyttelse af marsvin mod støjforurening under opførelsen af havmølleparker i den tyske Nordsø (støjbeskyttelseskoncept).

De nærmere enkeltheder bør reguleres inden for rammerne af den tekniske planlægning af FEP og de individuelle godkendelsesprocedurer for offshorevindmøller.

2.2.3 Ledninger

Følgende mål og principper gælder ikke for de strømførende søkabler, der anvendes til at etablere forbindelser inden for en vindmøllepark (vindmølleparkens interne kabelføring).

Mål og principper

- | | | |
|-----|---|---|
| (1) | Områderne LN1 til LN15 og LO1 til LO8, der er vist i figur 5 og figur 6 i bilaget, er udpeget som reserverede områder for ledninger. | Reserverede områder
Ledninger |
| (2) | Ledninger skal føres i de hertil beregnede forbeholdsområder. (P) | |
| (3) | Ved overgangen til søterritoriet skal ledningerne føres gennem grænsekorridorerne GN1 til GN7 og GO1 til GO5, som vist i figur 5 og figur 6 i bilaget. I disse korridorer er modstridende anvendelser udelukket. (M) | Korridorer langs kyst- og søgrænserne |
| (4) | Hvis den rumlige absorptionskapacitet er opbrugt i de områder af de respektive grænsekorridorer, der er nævnt i specifikation 2.2.3 (3), med de nævnte ruter, skal linjeføringen for yderligere nødvendige linjer bundtes og udføres i koordination med det pågældende kystland til egnede overgangspunkter ved grænsen til territorialhavet. (P) | Egnede overgangssteder i territorialfarvandet |
| | Ledninger, der krydser grænsen til den eksklusive økonomiske zone, bør bundtes og ledes til grænsekorridorerne GN8 til GN19 og GO6 til GO12 (jf. figur 5 og figur 6) i samarbejde med det berørte grænseland. (P) | Grænsekorridorer til nabolande |
| (5) | Ledninger bør bundtes så vidt muligt. Ruten bør være så parallel som muligt med eksisterende strukturer og bygninger. Trafikseparationsområder, deres fortsættelser og Kiel-Baltikum-ruten bør krydses af ledninger ad den kortest mulige rute, hvis en parallel linjeføring ikke er mulig i henhold til sætning 2. Krydsninger af ledninger med hinanden skal så vidt muligt undgås. Strøm- og datakabler skal være forsynet med en permanent afdækning, der er nødvendig for at beskytte andre anvendelser og funktioner. (P) | Minimering af negative virkninger |
| (6) | Udlægning af ledninger skal finde sted samlet og tidsmæssigt koordineret, og der skal vælges en så skånsom udlægningsmetode som muligt. (P) | Havmiljø |

Begrundelse

Begrundelse for målene og principperne

Vedrørende (1) og (2) Reserverede områder for ledninger:

Udpegningen af reserverede områder til højspændingsledninger sikrer, at andre anvendelser tager hensyn til de særlige beskyttelseskrav, som højspændingsledninger stiller. Kystfjerne områder til udnyttelse af havvindenergi kræver nettilslutninger på land. Desuden kan der forventes en yderligere udvidelse af grænseoverskridende transmissionsledninger. Udpegningen støtter beskyttelsen af de tilsvarende korridorer for transmissionsledninger. Der ligger en fremsynet planlægning til grund for forbeholdsområdernes bredde og dimensionering. På den måde skal det blandt andet sikres, at den producerede energi kan ledes bort.

Vedrørende (3) Kystnære havgrænsekorridorer:

Denne specifikation sikrer, at ledningerne føres gennem visse grænsekorridorer til territorialhavet. På denne måde koncentrerer ledningerne så vidt muligt på disse punkter og samles til videre transmission mod landet. Den nøjagtige planlægning af rute og placering af nettilslutninger til havvindmøllekraftværker er genstand for sektorplanlægning. Det samme gælder for grænseoverskridende elkabler.

Vedrørende (4) Egnede overgangssteder ved det ydre territorialfarvand:

Med dette princip sikres det, at der kan reageres fleksibelt på en eventuel situation, der ikke kan forudses på nuværende tidspunkt.

Grænsekorridorer til nabolandene:

Ledningens rute bør samles og koordineres med den berørte nabostat til grænsekorridorerne GN8 til GN19 og GO6 til GO12 ved grænsen til den eksklusive økonomiske zone for at sikre en sammenhængende planlægning med nabostaterne.

Vedrørende (5) Minimering af virkningerne:

For at minimere virkningerne for andre anvendelser og behovet for koordinering indbyrdes og med andre anvendelser så vidt muligt af hensyn til en bæredygtig fysisk udvikling bør ledninger så vidt muligt bundtes. En bundtning i form af parallelføring reducerer desuden opsplitningseffekter. I overensstemmelse med retningslinjen om skånsom arealanvendelse og med henblik på at minimere indgreb bør ledningerne planlægges således, at der spares mest muligt areal. Den teknisk mulige transmissionskapacitet bør tages i betragtning i planlægningen og udnyttes så fuldt ud som muligt.

Krydsninger:

Formålet med at undgå krydsende strukturer er at reducere de dermed forbundne miljøpåvirkninger, risikoen for fiskerfartøjer og -udstyr og landforbruget. Desuden er krydsende konstruktioner mere udsat for svigt og kræver derfor mere vedligeholdelse.

Overdækning:

Ved valget af dækningen og den nødvendige lægningsdybde for strøm- og datakabler bør der tages særligt hensyn til skibsfart, nationalt og allieret forsvar, fiskerfartøjer og beskyttelse af havmiljøet. Med tilstrækkelig dækning kan potentialet for konflikter med andre anvendelser, f.eks. risikoen for skader fra ankerfald eller trawl-net/skærebrætter, reduceres, og udelukkelsesvirkningen for kabelruter for fiskeriet kan afbødes. Sameksistensen af strøm- og datakabler og forsendelse kan kun lykkes med en passende dækning. Risikoen for, at strøm- og datakabler skylles fri og beskadiges, er mindre, hvilket betyder, at eventuelle negative virkninger på trafikken og miljøet i forbindelse med reparationsarbejde kan reduceres betydeligt. Med tilstrækkelig dækning kan en eventuel temperaturstigning i de øvre sedimentområder også begrænses, og virkningerne af elektromagnetiske felter kan reduceres. Som et princip for havplan kan denne bestemmelse overvejes. Et kriterium her er proportionalitet, hvilket betyder, at forpligtelsen til at gennemføre specifikationen på projektniveau er begrænset, hvis det ville kræve en uforholdsmæssig stor indsats at dække den.

Krydsning af skibsruter:

I den tyske EØZ findes stærkt befærdede sejlruiter. Disse er i Nordsøen hovedsagelig udformet som trafikseparationsområder, i Østersøen kun delvist. På grund af den store betydning for den internationale skibsfart bør det sikres, at man undgår en konflikt mellem ledninger og skibsfart ved at minimere overlappningen mellem ledninger og disse stærkt trafikerede skibsruter. Dette minimerer potentielle konflikter under udlægning, drift og eventuel demontering.

Vedrørende (6) Havmiljø:

Ved udlægning af ledninger bør eventuelle negative virkninger på havmiljøet minimeres, bl.a. ved at begrænse den kabelinducerede opvarmning af sedimentet.

Ved udlægning af ledninger, der skal ligge ved siden af hinanden, skal det tilstræbes, at arbejdet finder sted samlet og tidsmæssigt koordineret. På denne måde kan antallet af forstyrrende virkninger reduceres, og eventuelle kumulative virkninger kan undgås eller afbødes så vidt muligt.

For at minimere eventuelle negative virkninger på havmiljøet fra rørlægning bør der vælges den lægningsmetode, som forventes at have mindst mulig interferens med og indvirkning på havmiljøet. Kravet om samlet tidsmæssig koordinering må ikke medføre uforholdsmæssigt høje meromkostninger i forbindelse med udbygningen af vedvarende energi.

2.2.4 Råstofudvinding af råstoffer

Mål og principper

- | | |
|--|---|
| (1) Områderne SKN1, SKN2 og SKO1, der er vist i figur 7 og figur 8 i bilaget, udpeges som reserverede områder til sand- og grusudvinding, og områderne KWN1 til KWN5, der er vist i figur 7 i bilaget, udpeges som reserverede områder til kulbrinter. | Reserverede områder til råstofudvinding |
|--|---|

Begrundelse

Begrundelse for målene og principperne

Vedrørende (1) Reserverede områder til råstofudvinding:

Udpegningen af de reserverede områder tjener til at sikre arealer til råstofudvinding og støtter sikringen af mineralske råstoffer i overensstemmelse med Forbundsrepublikken Tysklands råstofstrategi fra 2010 og opdateringen fra 2020.

Sand- og grusforekomsterne på land er ikke tilstrækkelige til at dække industriens behov, især bygge- og anlægsbranchen. I Tyskland opstår der allerede flaskehalse i forsyningen, fordi råstofudvinding begrænses af modstridende anvendelser som f.eks. nationale og europæiske vand-, natur- og landskabsbeskyttelsesområder samt bebyggede områder, landbrug og grundvandsudvinding.

Ved udvinding af sand og grus er der særlige forhold i havet, som ikke kan sammenlignes med dem på land. Desuden er råvarerne begrænsede, lokalt bundne og kan ikke øges.

Udgangspunktet for afgrænsningen af de reserverede områder for sand og grus er tilladelserne BSK 1, OAM III og Adlergrund Nordost i henhold til § 8 i BBergG. Minedriftstilladelser udstedes efter ansøgning og giver indehaveren ret til at efterforske og udvinde de pågældende mineralressourcer (§ 8 BBergG).

Placeringen i de prioriterede naturbeskyttelsesområder Sylt Outer Reef - Eastern German Bight og Pomeranian Bight - Rönnebank udelukker ikke grundlæggende råstofudvinding fra et fysisk planlægnings synspunkt; den nøjagtige form vil blive fastlagt i forbindelse med minelovsproceduren.

Grundlaget for afgrænsningen af de reserverede kulbrinteområder er tilladelsesområderne NE3-0002-01, NE3-0001-01 og NE3-0005-01 i henhold til § 7 BBergG. Grundlaget for bestemmelsen om KWN1 er Bewilligung Deutsche Nordsee A6/B4 i henhold til BBergG, § 8.

Placeringen i det prioriterede naturbeskyttelsesområde Dogger Banke udelukker ikke udvinding af råstoffer ud fra et fysisk planlægningsperspektiv; den nøjagtige udformning vil blive fastlagt i forbindelse med minelovsproceduren.

De geografiske specifikationer for udvinding af kulbrinter understøtter sikringen af råstoffer i Forbundsrepublikken Tyskland.

2.2.5 Fiskeri og maritim akvakultur

Målsætninger og principper

- | | | |
|-----|---|--|
| (1) | Område FiN1 i det sydlige vadehavsområde, der er vist i figur 9 i bilaget, er udpeget som et område, der er forbeholdt fiskeri efter jomfruhummer. | Reserveret område Fiskeri efter jomfruhummer |
| (2) | Opførelsen af akvakulturanlæg skal finde sted i umiddelbar nærhed af eller i kombination med andre anlæg, der allerede findes eller er under opførelse. Vedligeholdelsen og driften af anlæggene bør forringes så lidt som muligt af opførelsen og driften af akvakulturanlæggene. Der skal vælges miljøvenlige arter og former for akvakultur. (P) | Kombination med andre planter på stedet |

Begrundelse

Begrundelse for målene og principperne

Vedrørende (1) *Nephrops* reserveret fiskeriområde:

Der fiskes i hele Nordsøen og Østersøen i de eksklusive økonomiske zoner. Data om fiskeriindsatsen viser fokusområder, men også ofte store geografiske variationer fra år til år afhængigt af målarter, fiskeredskaber eller fartøjets oprindelse. På den baggrund forekommer det ikke hensigtsmæssigt at træffe en fysisk områdebestemmelse for at tage højde for bestemte fiskerityper.

En undtagelse er fiskeriet efter jomfruhummer (*Nephrops norvegicus*) i den tyske EØZ af Nordsøen. I det sydlige vadehavsområde udgør sedimentet et særligt egnet levested for denne art, som kan afgrænses geografisk.

Udpegningen af det reserverede område sikrer jomfruhummerfiskeriet i området og tillægges særlig betydning ved afvejningen af andre planer, foranstaltninger og projekter af betydning for området.

Vedrørende (2) *Placering i kombination med andre anlæg:*

Af hensyn til en effektiv udnyttelse af den disponible plads bør der fastlægges en ramme for eventuelle fremtidige projekter for etablering af marine akvakulturer. For at skabe synergieffekter er det en passende mulighed at opføre marine akvakulturanlæg i nærheden af eksisterende anlæg, f.eks. vindmøllefundamenter, for at skabe synergieffekter. De er nødvendige for f.eks. at kunne fastgøre langliner eller bure. Målet er at sikre, at de eksisterende anlæg vedligeholdes og drives problemfrit, og at anvende så miljøvenlige akvakulturformer som muligt for at undgå eller minimere eventuelle miljøskader. Som følge af forskningsprojekter synes kystnære områder, f.eks. nord for Borkum, at være særligt egnede til maritim akvakultur.

2.3 Videnskabelig anvendelser (§ 17, stk. 1, sætning 2, nr. 3, ROG)

Havforskning

Mål og principper

- | | | |
|-----|---|--|
| (1) | Områderne FoN1 til FoN3 og FoO1 til FoO4, der er vist i figur 10 og figur 11 i bilaget, er udpeget som reserverede områder til forskning. | Reserverede områder Forskning |
| (2) | Forskningsaktiviteterne bør gennemføres på en sådan måde, at færdselssikkerheden og den lette trafik, udviklingen af havvindmøllestrømmen, det nationale forsvar og alliansens forsvar samt kulturarven påvirkes mindst muligt. (P) | Minimering af forstyrrelser af andre anvendelser |
| (3) | Forskningen skal gennemføres på en bæredygtig måde. Der skal tages hensyn til bedste miljøpraksis i overensstemmelse med internationale havkonventioner. (P) | Bæredygtighed, beskyttelse af havmiljøet |

Begrundelse

Begrundelse for mål og principper Ad (1)

Reserverede forskningsområder:

I de afgrænsede reserverede områder tillægges forskning særlig vægt frem for andre anvendelser for at sikre, at forskningsaktiviteterne kan fortsætte. Områderne svarer i deres udstrækning til Thünen-institutets GSBTS-bokse (Nordsøen) og de opdaterede BALT BOX-områder (Østersøen), som helt eller delvist ligger i EEZ, og hvor der i langvarige forskningsserier gennemføres storstilede undersøgelser af forekomst og sammensætning af den bundnære fiskefauna. Resultaterne af de gennemførte trawl-surveys indgår i ICES' årlige bestandsundersøgelse, men også i MSRL-moniteringen. Videreførelsen af disse forskningshandlinger kan trues af anvendelser, der er uforenelige med disse, navnlig bygninger og anlæg.

Vedrørende (2) Minimering af virkningerne for andre anvendelser:

I princippet er forskning i EEZ omfattet af den frihed, der er garanteret i henhold til artikel 238 i UNCLOS, men under forudsætning af, at andre tilladte anvendelser ikke uberettiget må forringes (artikel 240 i UNCLOS). Dette svarer til det vejledende princip om bæredygtig havplan og støttes derfor af dette princip.

Med hensyn til sø- og lufttransport bør forskningsaktiviteterne gennemføres på en sådan måde, at sikkerheden og den lette trafik forringes mindst muligt.

Bundeswehrs militære interesser og funktionsdygtighed skal sikres. Visse undersøgelser i forbindelse med videnskabelig havforskning kan have negative virkninger for det nationale forsvar og alliansens forsvar på grund af indsamling af følsomme data. Planlægningsområdets særlige fysiske egenskaber betyder, at disse påvirkninger også kan have relevans for den fysiske planlægning. Princippet skal dermed beskytte det nationale forsvar og forsvarsalliancer mod negative påvirkninger. Den er allerede delvist konkretiseret i teknisk lovgivning, jf. § 1, stk. 2, nr. 4, sammenholdt med § 6, stk. 1, og § 7, nr. 2, se AnIG.

Formålet med at inddrage de kompetente myndigheder for monumentbevaring og arkæologi tidligt i forskningsprojekter i EEZ er at sikre, at den tekniske klassificering og den relevante vurdering og beskyttelse af kulturgoder kan gennemføres i god tid, og at der om nødvendigt kan tages hensyn til de kompetente myndigheders eksisterende resultater i forbindelse med forberedelsen af forskningsprojekter. Princippet skal sikre, at der - i samråd med de specialiserede myndigheder - træffes passende foranstaltninger på et tidligt tidspunkt for så vidt muligt at undgå negative virkninger.

Derudover henvises der til begrundelsen for bestemmelse 2.2.1 (3).

Vedrørende (3) Bæredygtighed, beskyttelse af havmiljøet:

Ved den konkrete udformning af videnskabelig havforskning skal negative virkninger på havmiljøet og navnlig på områdets naturlige funktioner så vidt muligt undgås. Der skal tages hensyn til bedste miljøpraksis i overensstemmelse med OSPAR- og Helsinki-konventionerne og andre relevante internationale aftaler samt til den nyeste videnskabelige og teknologiske udvikling.

2.4 Beskyttelse og forbedring af havmiljøet (§ 17, stk. 1, sætning 2, nr. 4, i ROG)

Naturbeskyttelse/havlandskab/åbent område

Mål og principper

- (1) De nationale beskyttede havområder i EEZ Borkum Riffgrund³, Dogger Bank⁴, Sylt ydre rev - Østtyske bugt⁵ i Nordsøen og Femern Bælt⁶, Kadetrenne⁷ og Pommerske bugt - Rønnebank⁸ i Østersøen, som vist i figur 12 og figur 13 i bilaget, udpeges som prioriterede naturbeskyttelsesområder i overensstemmelse med deres bevaringsformål. Sætning 1 finder ikke anvendelse på det område af den nordlige indsejling og den ydre rederi for havnene i Szczecin og Świnoujście, der er vist på kortet.
- Det område, der er vist i figur 14 i bilaget, er udpeget som et prioriteret område for lomvier.
- I de prioriterede områder for naturbeskyttelse og lomvier er råstofudvinding og militær anvendelse ikke udelukket fra den fysiske planlægning, hvor reserverede områder for råstofudvinding og forsvar er defineret i figur 7, figur 18 og figur 19. (M)
- Prioriterede områder for naturbeskyttelse
- Prioriteret område lomvier

³ Bekendtgørelse om udpegning af naturbeskyttelsesområdet "Borkum Riffgrund" af 22.09.2017, BGBl. I S. 3395.

⁴ Bekendtgørelse om udpegning af naturbeskyttelsesområdet "Dogger Bank" af 22.09.2017, BGBl. I S. 3400.

⁵ Bekendtgørelse om udpegning af naturbeskyttelsesområdet "Sylt ydre rev - Østtyske Bugt" af 22.09.2017, BGBl. I S. 3423.

⁶ Bekendtgørelse om udpegning af naturbeskyttelsesområdet "Femern Bælt" af 22.09.2017, BGBl. I S. 3405.

⁷ Bekendtgørelse om udpegning af naturbeskyttelsesområdet "Kadetrenne" af 22.09.2017, BGBl. I S. 3410.

⁸ Bekendtgørelse om udpegning af naturbeskyttelsesområdet "Pommerske bugt - Rønnebank" af 22.09.2017, BGBl. I S. 3415.

- Når prioriterede områder for naturbeskyttelse eller lomvier overlapper prioriterede områder for skibsfart, har skibsfarten forrang inden for rammerne af de internationale juridiske bestemmelser i UNCLOS. (M)
- | | | |
|-----|--|---|
| (2) | Områderne StN1 til StN3, som vist i figur 14 i bilaget, er udpeget som et område til tilbageholdelse af lomvier. | Forbeholdsområder
Lomvier |
| (3) | Militær anvendelse skal gribe så lidt som muligt ind i bevaringsformålet med de prioriterede og reserverede områder for lomvier. For perioden fra den 1. marts til 15. maj i et givet år må der ikke forekomme negative virkninger af sand- og grusudvinding i de prioriterede og reserverede områder for lomvier, og de føderale væbnede styrkers myndigheder og den kompetente naturbeskyttelsesmyndighed skal nå til enighed om militær anvendelse. (P) | Multi-use priority
area for divers |
| (4) | Det vigtigste sommerudbredelsesområde for marsvin i Nordsøens EEZ, der er udpeget i BMU's støjbeskyttelseskoncept fra 2013 (jf. figur 15), er udpeget som et midlertidigt reserveret område for marsvin (maj til august). | Midlertidigt,
sæsonmæssigt
reserveret område
for Reservat for
marsvin |
| (5) | På det område, der er vist i figur 16, er opførelse af anlæg over vandoverfladen udelukket indtil den 31.12.2022. (M) | Midlertidig
udelukkelse af
Installationer |
| (6) | De områder i fugletrækkorridorerne "Fehmarn-Lolland" og "Rügen-Schonen", der er vist i figur 17 i bilaget, kan i princippet anvendes til vindenergi, forudsat at de er udpeget som prioriterede eller reserverede områder til vindenergi. I perioder med massetræk bør vindmøller ikke drives i fuglenes trækkorridorer, hvis andre foranstaltninger ikke er tilstrækkelige til at udelukke en påvist væsentlig øget risiko for kollision mellem fugle og vindmøller. Under de samme betingelser må der ikke udføres bygge- og vedligeholdelsesarbejde. (P) | Fugletrækningskorri
dorer |
| (7) | Den eksklusive økonomiske zone bør permanent beskyttes og udvikles som et naturområde i dets typiske, naturlige former og med dets udvekslingsrelationer og interaktioner med henblik på bevarelse af den biologiske mangfoldighed. I den forbindelse skal naturressourcerne udnyttes på en arealbesparende og skånsom måde i overensstemmelse med den fysiske planlægnings generelle princip om bæredygtighed. Forringelser af den naturlige balance skal så vidt muligt undgås og reduceres under hensyntagen til BNatSchG's mål, forsigtighedsprincippet og økosystemtilgangen. (P) | Bevarelse af EØZ
som naturområde |
| (8) | Passagemuligheder i havområdet for vandrede arter skal bevares. (P) | Vandrede arter |
| (9) | Havlandskabet bør bevares i sin naturlige karakter og sin karakteristiske store åbne rumstruktur. Det bør udvikles som et økologisk intakt åbent område, og dets betydning for en velfungerende havbund, vandbalancen, flora og fauna (biodiversitet) og klimaet bør bevares. (P) | Sikring og bevarelse
af havlandskabet |

Begrundelse

Indledende bemærkning

I modsætning til de andre former for anvendelse er havnaturbeskyttelse ikke en anvendelse i snæver forstand, men en grundlæggende rumlig funktion, der dækker et stort område, som illustrerer havnaturens og det marine økosystems særlige betydning, og som der skal tages hensyn til, når der foretages andre anvendelser. Der tages udgangspunkt i miljømålsætningerne i relevante internationale aftaler og direktiver samt i nationale bestemmelser. De europæiske retlige rammer for beskyttelse af havmiljøet og naturen, navnlig direktivet om maritim havplan og rammedirektivet om havstrategi, forklares mere detaljeret i miljørapporterne. Havnaturens grænseoverskridende karakter bør også fremhæves. Da den sædvanlige landskabsplanlægning på land mangler i EEZ, har den fysiske planlægning her et særligt ansvar for den marine naturbeskyttelse.

Begrundelse for målene og principperne

Vedrørende (1) Prioriterede områder for naturbeskyttelse og prioriteret område for lomvier:

Naturbeskyttelsesområderne er udpeget som prioriterede områder for naturbeskyttelse for at støtte bevaringsformålene for havnaturbeskyttelsesområderne og for at sikre dem gennem fysisk planlægning. Naturbeskyttelsesområderne Borkum-Riffgrund, Dogger Bank, Sylt ydre rev - Østtyske bugt, Femern Bælt, Kadetrende og Pomerske bugt - Rønne Bank er af stor betydning for naturbeskyttelsen, især for beskyttelsen af havpattedyr, havfugle og FFH-habitattyper.

Målet om klimaneutralitet i Tyskland, som er blevet fremskyndet til 2045, vil kræve en væsentlig øget udbygning af vedvarende energi. Derfor er der behov for flere områder i EEZ til brug for offshorevindkraft. Dogger Bank er velegnet til vindenergi og forventes at kunne give et yderligere potentiale på 4-6 GW, hvis det er muligt på en miljøvenlig måde. Den tyske regering vil derfor bestille undersøgelser af brugen af vindkraft på Doggerbanken i overensstemmelse med naturbeskyttelsesmålene.

De føderale ministerier med ansvar for miljø og energi skal fremlægge en rapport for kabinettet senest den 31. december 2024. For de øvrige naturbeskyttelsesområder er det i den fysiske planlægning blevet fastslået, at vindenergianvendelse generelt ikke er forenelig med beskyttelsesformålet for de prioriterede naturbeskyttelsesområder. Denne vurdering afspejles også i de tekniske lovkrav: Ifølge WindSeeG er udpegning af områder og lokaliteter til offshorevindkraft i områdeudviklingsplanen ikke tilladt, hvis de ligger i et beskyttet område, der er udpeget i henhold til § 57 i den tyske naturbeskyttelseslov (BNatSchG). Dette berører dog ikke havvindmøller, der allerede er godkendt i udpegede naturbeskyttelsesområder i den allerede godkendte periode.

Det vigtigste koncentrationsområde for lomvier (*Gavia stellata*, *Gavia arctica*) - som er afgrænset i "Positionspapir fra det føderale miljøministerium om den kumulative vurdering af tab af levesteder for lomvier som følge af havvindmølleparker" (2009) - er af stor betydning for beskyttelsen af artsgruppen lomvier, som er følsom over for forstyrrelser. Det vigtigste koncentrationsområde for lomvier, som danner grundlaget for det prioriterede område, tager hensyn til den periode af året, der er særlig vigtig for arten, nemlig foråret. Der skal her navnlig tages højde for, at vindmøller kan medføre undgåelseeffekter og et permanent habitattab. Udpegningen af det prioriterede område for lomvier understøtter også MSFD-miljømål 3 "Havområder, der ikke påvirkes af menneskelige aktiviteterets indvirkning på marine arter og levesteder".

I de prioriterede naturbeskyttelsesområder og det prioriterede område for lomvier er anvendelser, der er uforenelige med naturbeskyttelsen eller bevaringsformålet for det prioriterede område for lomvier, udelukket. Dette tjener områdernes bevaringsformål, især med hensyn til potentielle væsentlige påvirkninger af beskyttede naturtyper, arter eller biotoper. I princippet skal det undersøges fra sag til sag på projektniveau, hvilke anvendelser der er udelukket.

I nogle områder overlapper de prioriterede områder for skibsfart med de prioriterede områder for naturbeskyttelse og det prioriterede område for lomvier. I henhold til de bestemmelser i UNCLOS, der finder anvendelse i henhold til afsnit 1, stk. 4, i ROG, er en begrænsning af skibsfarten i EEZ kun mulig på de betingelser, der er fastsat i UNCLOS. I § 57, stk. 3, nr. 1, i den tyske naturbeskyttelseslov er det fastsat, at begrænsninger af sejladsen ikke er tilladt i naturbeskyttelsesområder.

I de områder, hvor det prioriterede område for naturbeskyttelse overlapper med reserverede områder til sand- og grusindvinding, er råstofindvinding i de eksisterende tilladelsesområder fortsat tilladt ud fra et fysisk planlægningsperspektiv, da der her hersker indvindingsforhold, som ikke findes på tilsvarende måde på land. Overholdelse af kravene i de gældende bekendtgørelser om naturbeskyttelsesområder er ikke berørt.

I de områder, hvor der opstår et overlap mellem prioritetsområderne naturbeskyttelse og forbeholdsområder for udvinding af kulbrinte, er råstofudvindingen ud fra et fysisk planlægningsperspektiv forenelig med det pågældende prioritetsområde naturbeskyttelse. Overholdelse af kravene i de gældende bekendtgørelser om naturbeskyttelsesområder forbliver uberørt.

Overholdelse af kravene i de gældende bekendtgørelser om naturbeskyttelsesområder er ikke berørt. Udpegningen af de prioriterede naturbeskyttelsesområder støtter også MSFD-miljømål 3 "Havområder, der ikke påvirkes af menneskelige aktiviteterets påvirkning af marine arter og levesteder".

Vedrørende (2) Reserverede områder lomvier:

Områderne StN1 til StN3, der er vist i figur 14 i bilaget, er udpeget som reserverede områder for lomvier. Den kombinerede tilgang med prioriterede og reserverede områder for lomvier sikrer den prioriterede beskyttelse af lomvier i store dele af området, sikrer det prioriterede områdes særlige betydning for lomvierne og tager samtidig hensyn til den bæredygtige udnyttelse af de reserverede områder EN4 og EN5 gennem udbygning og anvendelse af havvindmøllestrøm. De nærmere detaljer er reguleret i områdets udviklingsplan.

Vedrørende (3) Flerfoldig anvendelse af det prioriterede område for lomvier:

Det prioriterede område for lomvier overlapper i vid udstrækning med de reserverede beskyttelsesområder. For at sikre de militære interesser og de føderale væbnede styrkers funktionsdygtighed skal følgende områder reserveres i perioden fra 1. marts til 15. maj i et år, hvor forekomsten af lomvier, som er følsomme over for forstyrrelser, er særlig høj, bør de føderale væbnede styrkers myndigheder og den kompetente naturbeskyttelsesmyndighed aftale om anvendelsen af området.

I denne periode må sand- og grusudvindingen ikke have nogen negative virkninger. Den endelige beslutning om, hvorvidt råstofudvinding er tilladt, træffes på projektniveau.

Vedrørende (4) Sæsonbegrænset reserveret område for marsvin:

Det vigtigste koncentrationsområde for marsvin i den tyske EEZ i Nordsøen fra maj til august, som er afgrænset i det tyske miljøministeriums støjbekyttelseskoncept (2013), er af stor betydning for beskyttelsen af marsvin ud fra et naturbeskyttelsesperspektiv. Marsvin bruger området intensivt i sommermånederne.

Formålet med udpegningen af det geografiske planlægningsområde er at sikre, at der er tilstrækkelige egnede levesteder til rådighed for marsvin. Udpegningen af området er begrænset til den sæsonmæssigt følsomme periode for marsvin.

For at undgå og reducere eventuelle betydelige kumulative virkninger på marsvinebestanden og for at overholde kravene til beskyttelse af arterne bør en væsentlig forringelse af dette levested undgås.

Ved opførelse af vindmøller bør der i forbindelse med godkendelsen lægges særlig vægt på, at undgåelses- og afbødningsforanstaltningerne er effektive, især i den følsomme årstid. Dette gælder først og fremmest støjpåvirkning i form af impulsstøj.

Udpegningen af det reserverede område for marsvin støtter også miljømål 3 i MSFD "Havområder, der ikke påvirkes negativt af menneskelige aktiviteter indvirkning på marine arter og levesteder".

Vedrørende (5) Midlertidig udelukkelse af anlæg:

Friholdelsen af området tjener til at sikre gennemførelsen af foranstaltninger til sikring af sammenhængen i Natura 2000-nettet (sammenhængsforanstaltninger) med hensyn til forringelser forårsaget af eksisterende vindmøller i de prioriterede og reserverede områder for lomvier. For at give naturbeskyttelsesplanlægningen mulighed for at udvikle sin egen kompenserende regulering i denne henseende, foretages den midlertidige udpegning 2.4 (5) som støtte for den fysiske planlægning, hvorved det pågældende område midlertidigt beskyttes mod modstridende anvendelser over vandoverfladen. Dette er i overensstemmelse med det vejledende princip om bæredygtig fysisk planlægning: Friholdelsen af området er en del af det overordnede rumlige koncept, der ligger til grund for den fysiske planlægning, som anser både havvindkraft som en del af klimabeskyttelsen og områder til naturbeskyttelse for at være nødvendige for en bæredygtig udvikling af havområdet.

Vedrørende (6) Fugletrækkorridorer:

Ved udpegelsen af fugletrækkorridorerne "Femern-Lolland" og "Rügen-Schonen" tages der hensyn til den særlige betydning af fugletrækningen over Femern Bælt, den såkaldte fugletrækrute, og over Rügen til Sverige.

Princippet sikrer en målrettet beskyttelse af fugletræk som en vigtig del af havmiljøet ved at løse konflikten med anvendelsen af vindenergi på en hensigtsmæssig måde. Den følger således forsigtighedsprincippet og økosystemtilgangen.

Behovet for undgåelses- og afbødningsforanstaltninger - f.eks. nedlukning under massetræk - i fugletrækkorridorerne "Fehmarn-Lolland" og "Rügen-Schonen" understøtter MSFD-miljømål 3 "Havområder, der ikke påvirkes af menneskelige aktiviteter indvirkning på marine arter og levesteder" og bidrager til gennemførelsen af det operationelle mål UZ3-02 "Foranstaltninger til beskyttelse af migrerende arter i havmiljøet".

Der er behov for klare og operationelle specifikationer for måle- og lukningssystemer og for tilstedeværelsen af en massevandring begivenhed under forårs- og efterårstrækket. Så snart der forekommer massetræk i nærheden af havvindmøller i henhold til disse målesystemer og specifikationer, skal der straks iværksættes foranstaltninger til beskyttelse af fugletræk, navnlig foranstaltninger, der udelukker kollision af fugle med vindmøller, hvis der er en øget risiko for kollision.

Vedrørende (7) Bevarelse af EØZ som naturområde:

ROG, § 2, stk. 2, nr. 6 formulerer principper for fysisk planlægning, som genfindes i dette princip i en form, der er tilpasset forholdene i EØZ.

- Naturen og landskabet, herunder havområder, skal permanent beskyttes, vedligeholdes, udvikles og - hvor det er nødvendigt, muligt og hensigtsmæssigt - genoprettes.
- Naturressourcerne skal bruges sparsomt og forsigtigt.
- Hvis der er tale om jord, der ikke længere anvendes permanent, bør jorden bevares eller genoprettes til sin produktive kapacitet.

Desuden er bevarelsen af den biologiske mangfoldighed og de karakteristiske levesteder og funktioner, der er afgørende for den, lige så meget en del af en bæredygtig planlægning i henhold til princippet om havplan i henhold til § 2, stk. 2, nr. 6, i ROG og den nødvendige økosystemtilgang med dens holistiske tilgang som hensynet til negative kumulative virkninger, interaktioner og udvekslingsforhold.

Vedrørende (8) Vandrende arter:

I henhold til artikel 2, stk. 2, nr. 2, i ROG skal friarealer beskyttes, og der skal skabes et stort, økologisk effektivt netværk af friarealer.

Det er nødvendigt, at det marine rum er gennemtrængeligt for store vandrende arter, så de kan nå og udnytte funktionelt vigtige områder; dette gælder især den vestlige del af den tyske EEZ i Østersøen op til 13,5° østlig længde. Derfor bør forbindelsen mellem de funktionelt relevante områder opretholdes. En sådan gennemtrængelighed sikres af udpegningerne af havmiljøområder.

Princippet støtter også miljømål 3.4 i MSFD⁹ "Menneskelige strukturer og anvendelser må ikke bringe den naturlige spredning (inkl. migration) af arter, for hvilke økologisk gennemtrængelige migrationskorridorer udgør vigtige levesteder, i fare" og foranstaltning M 3.5 "Sikre naturreservatets sammenhæng med funktionelle områder af dets beskyttede aktiver" i forvaltningsplanerne for Nordsøen¹⁰ for at sikre naturreservatets sammenhæng med funktionelle områder af dets beskyttede aktiver.

Vedrørende (9) Sikring og bevarelse af havlandskabet:

I henhold til artikel 2, stk. 2, nr. 2, i ROG skal friarealer beskyttes, og der skal skabes et stort, økologisk effektivt netværk af friarealer. I den forbindelse skal en yderligere opsplitning af det åbne landskab i størst muligt omfang forebygges; arealanvendelsen skal begrænses i det åbne område.

Det planlægningsmæssige princip, der konkretiserer dette, har hovedsageligt til formål at bevare karakteren af EØZ i Nordsøen som et stort åbent område.

På den baggrund friholdes store dele af EØZ for områdebestemmelser til anvendelser, der ville kunne påvirke det åbne område negativt. Ud over de prioriterede områder for skibsfart bidrager de prioriterede områder for naturbeskyttelse også til at sikre åbne områder, da de udelukker anvendelser, der er uforenelige med naturbeskyttelse. Økonomisk anvendelse bør ske på en måde, der sparer så meget jord som muligt (jf. grundprincip 2.2.1. (1) Sparsommelig anvendelse af jord).

2.5 Sikkerhedsaspekter; Lands- og allianceforsvar

Mål og principper

- (1) De områder, der er vist i figur 18 og figur 19 i bilaget, er udpeget som reserverede områder Forbeholdsområder til forsvar i overensstemmelse med deres militære formål. Forsvar

Disse områder befinder sig i Nordsøen:

- Artilleriskydeområde Nordsøen
- Torpedoskydningsbane NW Helgoland,
- Ubådsdykningsområder (Alfa, Bravo, Charlie, Delta)
- Eftersøgningsområdet for ubåde i Weser
- (luft) fareområder over havet fra havoverfladen (ED-D 44, ED-D 46, ED-D 41 A);

i Østersøen:

- Artilleriskydeområde vestlige Østersø
- Artilleriskydningsområde Pommerske bugt
- U-bådsdykkerområde Trolle
- U-bådsdykkerområde Walkyrien
- NATO's U-bådsdykkerområde (Bravo 2, Bravo 3, Bravo 4),
- Artilleriskydeområde vest for Bornholm

Militære (luft)fareområder over havniveau (ED-D 47 A, ED-D 47 B, ES-D 140, ED-D 19 A, ED-D 19 B).

- (2) Forsvar og civilforsvar bør gennemføres med bæredygtighed for øje; de bør påvirke Bæredygtighed, kulturarven så lidt som muligt. (P) kulturarv

Begrundelse

Begrundelse af målene og principperne

Ad (1) Reserverede områder til forsvar:

For at sikre Bundeswehrs funktionsdygtighed er det nødvendigt at reservere områder til forsvaret.

I henhold til § 2, stk. 2, nr. 7, i ROG skal der tages højde for forsvarets og civilbeskyttelsens fysiske krav. Når der træffes bestemmelser i forbindelse med havplan skal der i henhold til § 17, stk. 1, i ROG tages hensyn til sikkerhedsaspekter og dermed forsvarets interesser. Dette skal sikre, at Bundeswehr har tilstrækkelige rumlige og juridiske muligheder til militære formål (f.eks. til uddannelse, øvelser eller forberedelse af missioner), som er nødvendige i forbindelse med nationalt forsvar og alliancens forsvar samt andre mandaterede missioner.

Ved opførelse og drift af havvindmøller, platforme og søkabelsystemer bør Bundeswehrs militære interesser og funktionsdygtighed sikres. Ved udvælgelse af steder til offshore-infrastruktur og kabelføring bør der tages hensyn til forsvarets interesser i overensstemmelse hermed. Der skal skelnes mellem militære øvelsesområder, hvor militære aktiviteter finder sted under vand, på vandoverfladen eller i luftrummet.

⁹ MSFD's program for foranstaltninger til beskyttelse af havet i det tyske nord- og baltiske hav, rapporter i henhold til § 45h, stk. 1, i vandressourceloven, godkendt af Nord- og Østersøforbunds- / statsudvalget (BLANO) den 30. marts 2016, udgivet af BMUB, 2016.

¹⁰ Forvaltningsplaner for naturreservaterne "Sylt Outer Reef - Eastern German Bight", "Borkum Riffgrund" og "Doggerbank", hver foranstaltning 3.5: Sikring af netværk mellem NSG og funktionelle lokaler i dets beskyttede aktiver, BAnz AT 13.05.2020 B11.

Anvendelsen af militære områder til øvelsesformål er i overensstemmelse med hensynet til sikkerhed og navigation.

De udpegede ubådsdykkerområder er udpeget som såkaldte "områder med sikker bund", hvor der gennemføres øvelser med henblik på at lægge ubåde ned. Af hensyn til en bæredygtig fysisk udvikling, navnlig effektiv samudnyttelse af rummet og det dermed forbundne krav om at minimere gensidig interferens, bør der ikke anlægges ledninger i ubådsundersøgelsesområderne i Østersøen Bravo 2, Bravo 3 og Bravo 4 for at undgå skader på ledningsinfrastrukturen eller ubådene. Desuden bør det så vidt muligt undgås, at ledningsinfrastrukturen kan anvendes til rekognoscering af de ubåde, der befinder sig i disse øvelsesområder.

Vedrørende (2) Bæredygtighed, kulturarv:

Visse nationale og allierede forsvarsaktiviteter vil i princippet kunne lokalisere eller beskadige kulturværdier i planlægningsområdet. Ved udformningen af aktiviteterne bør der derfor gøres en indsats for at minimere mulige forringelser og beskytte eventuelle kulturværdier, der findes (se også begrundelsen for 2.2.1 (3) Kulturarv).

2.6 Andre forhold, der skal tages i betragtning

2.6.1 Flytrafik

- (1) Der skal tages hensyn til den civile lufttrafiks arealkrav ved så vidt muligt at undgå, at kommercielle og videnskabelige anvendelser forstyrrer dens sikkerhed og bevægelsesfrihed. (P) Lufttrafik

Begrundelse

Begrundelse af mål og principper

Avedrørende (1) Luftfart:

På den ene side udgør anlæg i EEZ, navnlig vindmøller, hindringer for luftfarten, og på den anden side opstår der yderligere luftfartsspecifikke krav, navnlig som følge af OWP-induceret lufttrafik.

Ved planlægning og udførelse af økonomiske og videnskabelige aktiviteter bør der derfor tages hensyn til kravene til sikker lufttrafik, herunder SAR-flytrafik.

2.6.2 Friluftsliv

Mål og principper

- (1) Der skal tages hensyn til de rumlige krav til rekreativ trafik og vandsportstrafikken ved så vidt muligt at undgå, at den overskrides af økonomisk og videnskabelig anvendelse. (P) Fritids- og vandsportstrafik

Begrundelse

Indledende bemærkning

UNCLOS-reglerne gælder for privat og kommerciel turisttrafik i EEZ. Hvis sejlbareheden af hensyn til anlægssikkerheden er begrænset inden for rammerne af godkendelsen af vindmølleparker på havet, kan undtagelser, der også gælder for fritids- og vandsportstrafikken, kun reguleres som generelle påbud fra vand- og søfartsstyrelsen.

Begrundelse for målene og principperne

vedrørende (1) Fritids- og vandsportstrafik:

Anvendelse af EØZ til friluftsliv omhandler normalt besejling med lystbåde og både til vandsport. Økonomisk og videnskabelig anvendelse, som kan føre til en begrænsning af brugen af fritids- og sportsbåde, bør tages i betragtning ved planlægning og gennemførelse.

Det område, der er til rådighed for den almindelige skibsfart, påvirkes negativt af opførelsen af vindmøller i de områder, der er truffet bestemmelse om til vindenergi, og skibstrafikken vil derfor navnlig være koncentreret på de ruter mellem de enkelte områder, der friholdes til dette. For at give mindre fartøjer på under 24 m længde mulighed for at passere gennem vindmølleparksområder og undgå omveje via stærkt trafikerede sejlruiter bør der ved planlægningen af vindmølleparker tages hensyn til fritids- og vandsportstrafikkens interesser, f.eks. sikker passage.

2.6.3 Repræsentationer i memorandum

Femern Bælt Fixed Link

Figur 20 viser den faste Femern Bælt-forbindelse til orienteringsformål.

Forklaring

Den faste forbindelse over Femern Bælt er en transportforbindelse af international betydning i henhold til artikel 2, stk. 2, nr. 8, i ROG og udgør et hovednetprojekt i henhold til bilag I, afsnit 5.3, jernbaneforbindelse, afsnit 5.4, vejforbindelse, i overensstemmelse med Europa-Parlamentets og Rådets forordning (EU) nr. 1315/2013. Den er baseret på statsaftalen af 3. september 2008 mellem Forbundsrepublikken Tyskland og Kongeriget Danmark om en fast forbindelse over Femern Bælt¹¹. Det godkendte projekt har været under opførelse siden 2020/2021 og bør derfor tages i betragtning i rumligt betydningsfulde økonomiske, videnskabelige og andre planer, anvendelser og foranstaltninger i EEZ.

¹¹ Jf. også: Lov af 17.07.2009 om traktaten af 3. september 2008 mellem Forbundsrepublikken Tyskland og Kongeriget Danmark om en fast forbindelse over Femern Bælt af , BGBl. 2009 II S. 799, 800.

3 Appendiks

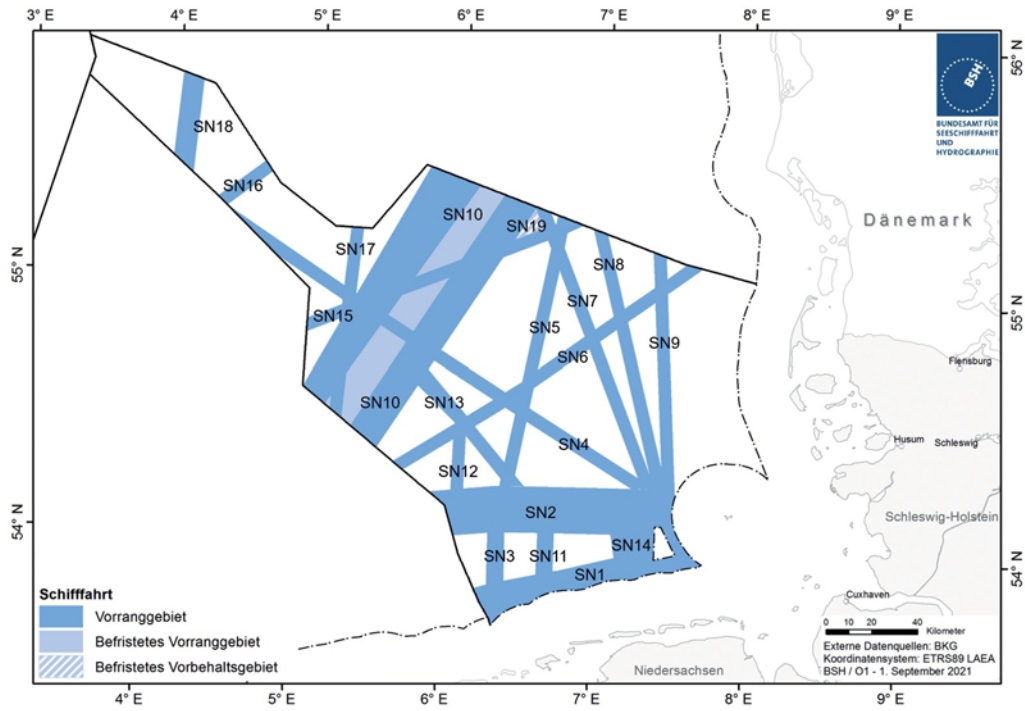


Illustration 1: Bestemmelser for skibsfart i Nordsøen

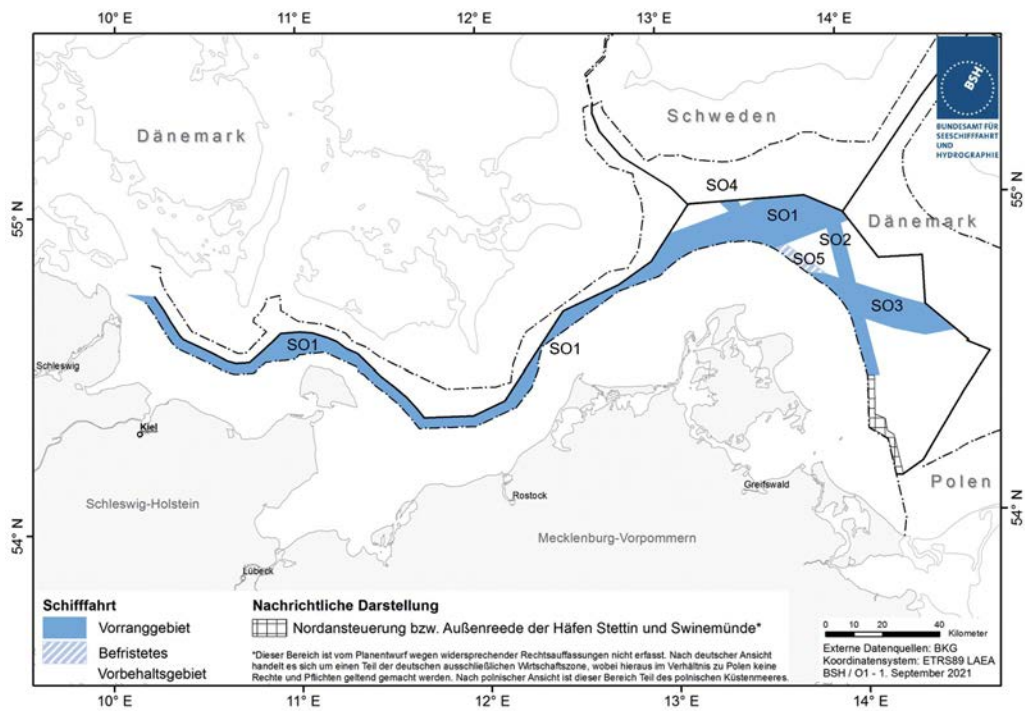


Illustration 2: Bestemmelser for skibsfart i Østersøen

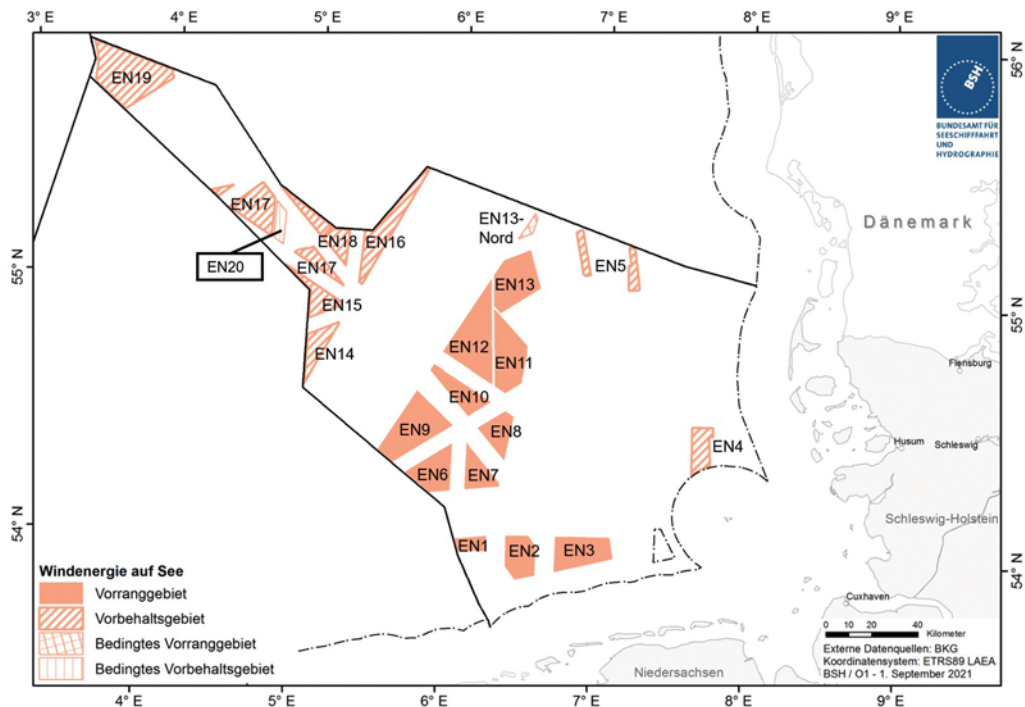


Illustration 3: Bestemmelser for havvindenergi i Nordsøen

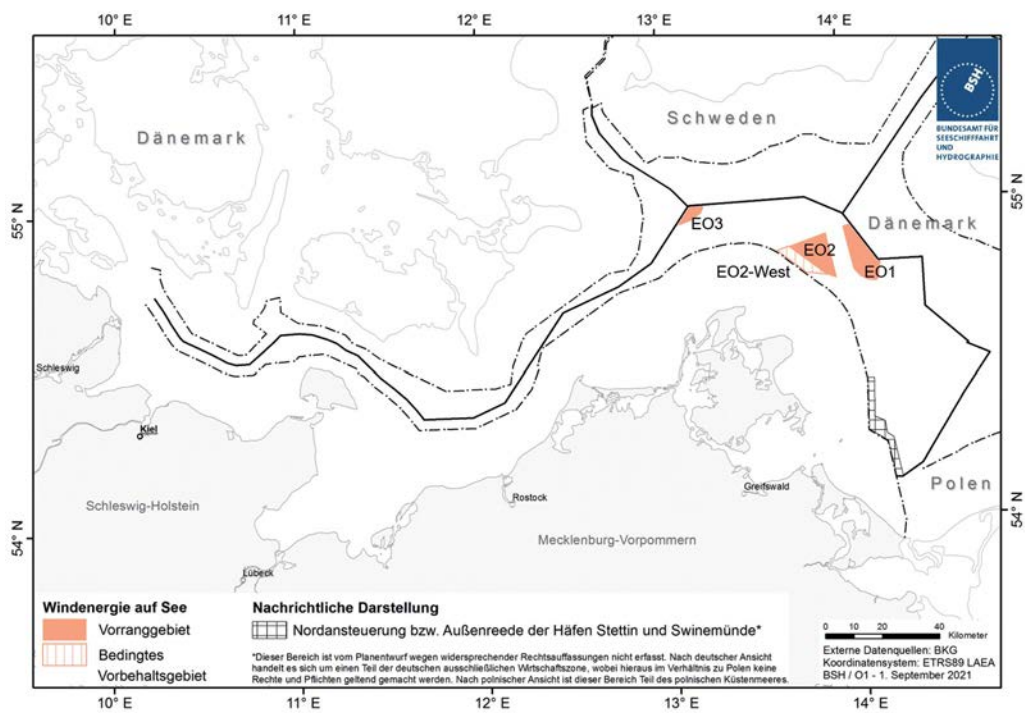


Illustration 4: Bestemmelser for havvindenergi i Østersøen

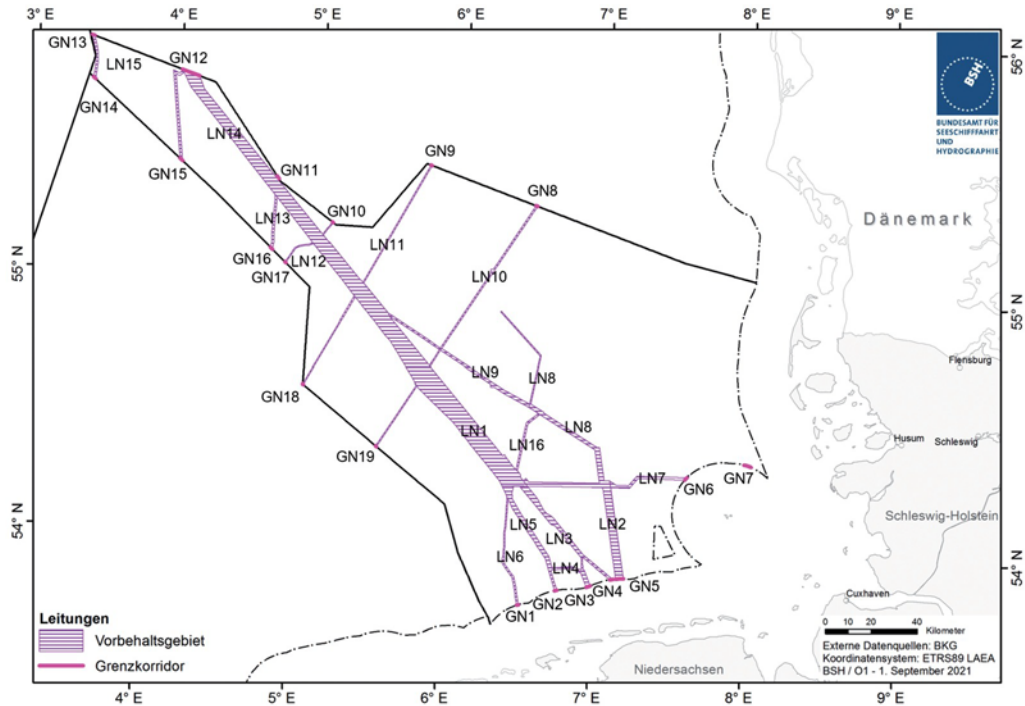


Illustration 5: Bestemmelser for ledninger og grænsekorridorer i Nordsøen

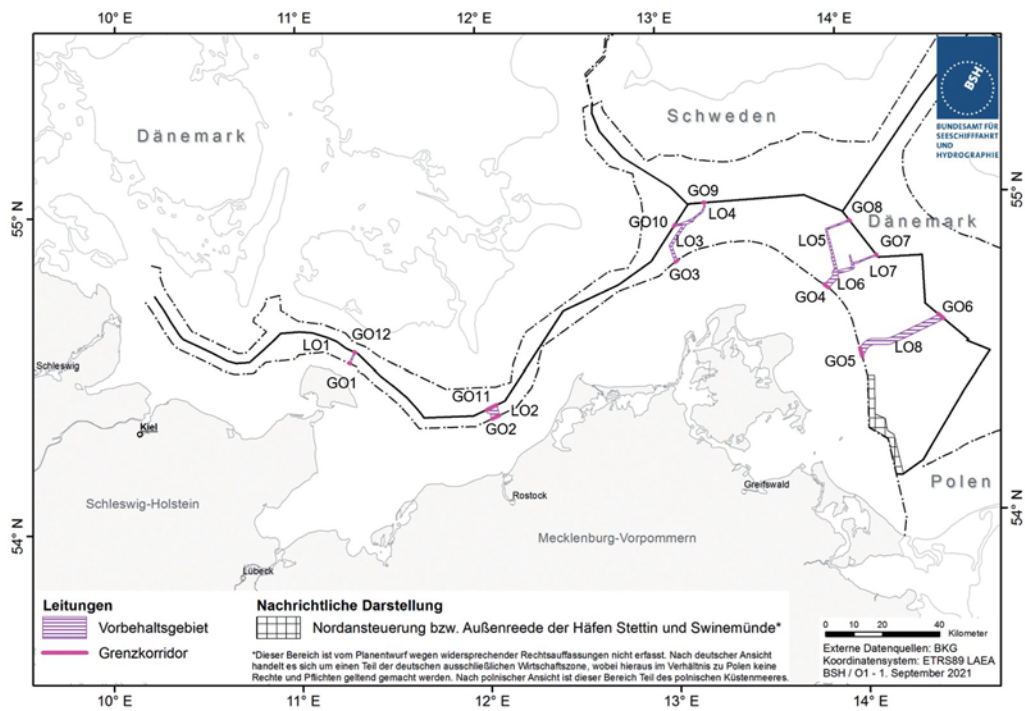


Illustration 6: Bestemmelser for ledninger og grænsekorridorer i Østersøen

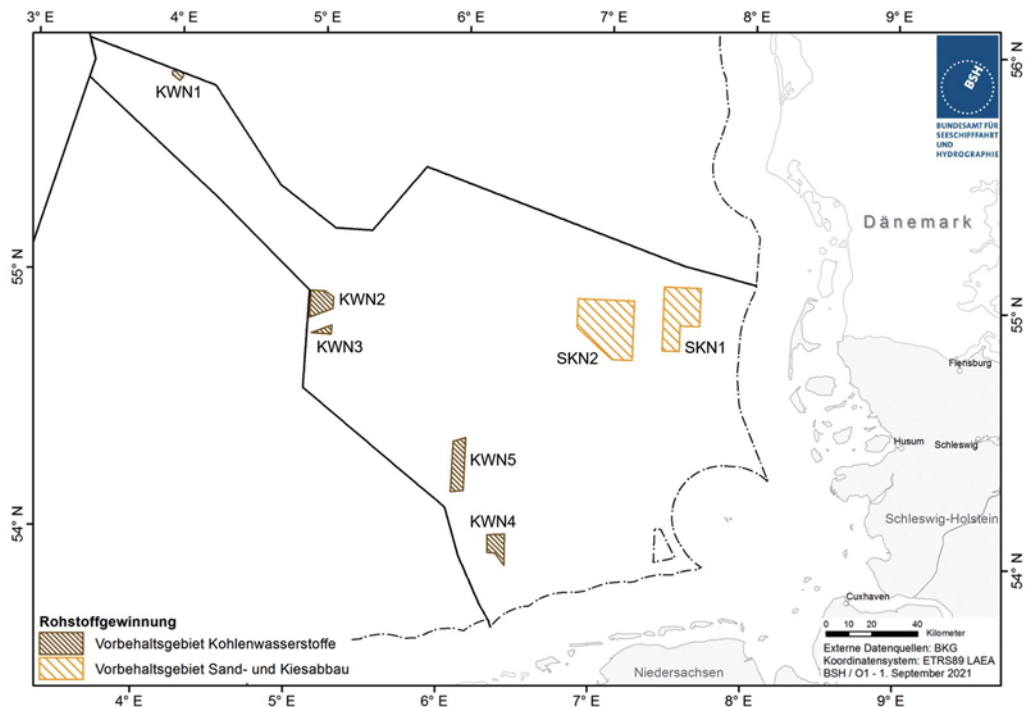


Illustration 7: Bestemmelser for råstofudvinding i Nordsøen

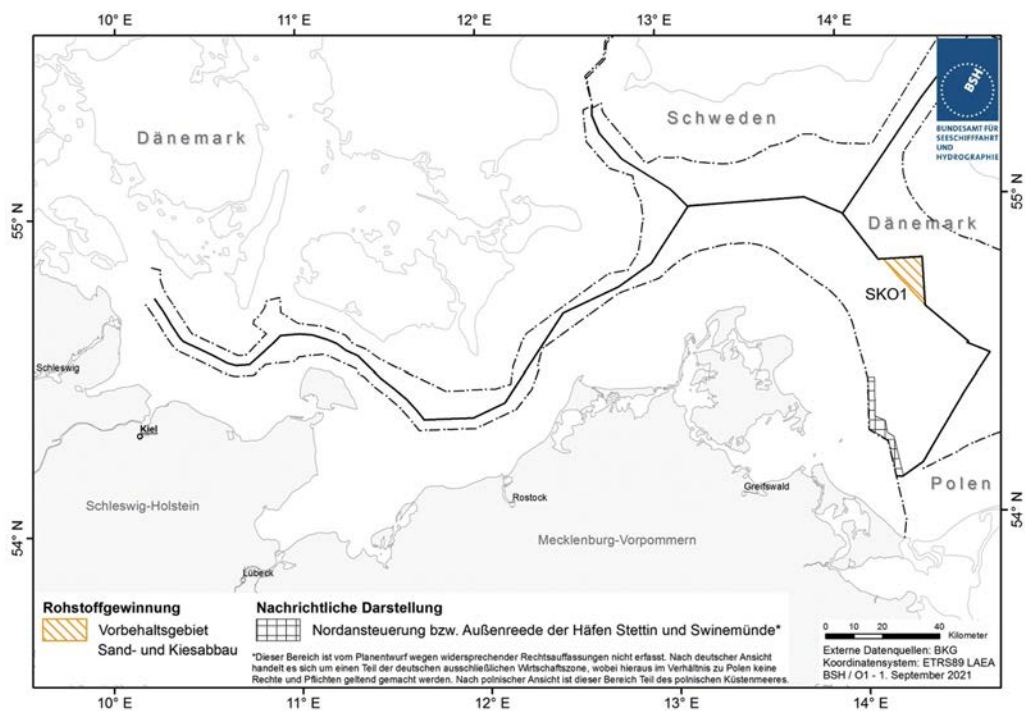


Illustration 8: Bestemmelser for råstofudvinding i Østersøen.

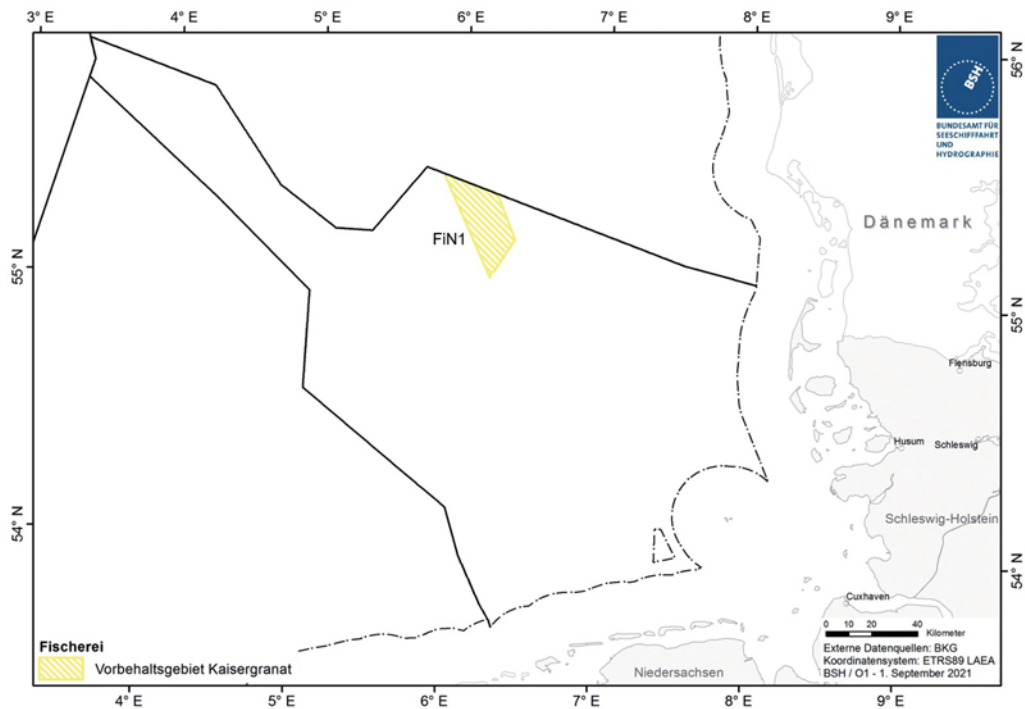


Illustration 9: Bestemmelse for fiskeri efter jomfruhummer i Nordsøen

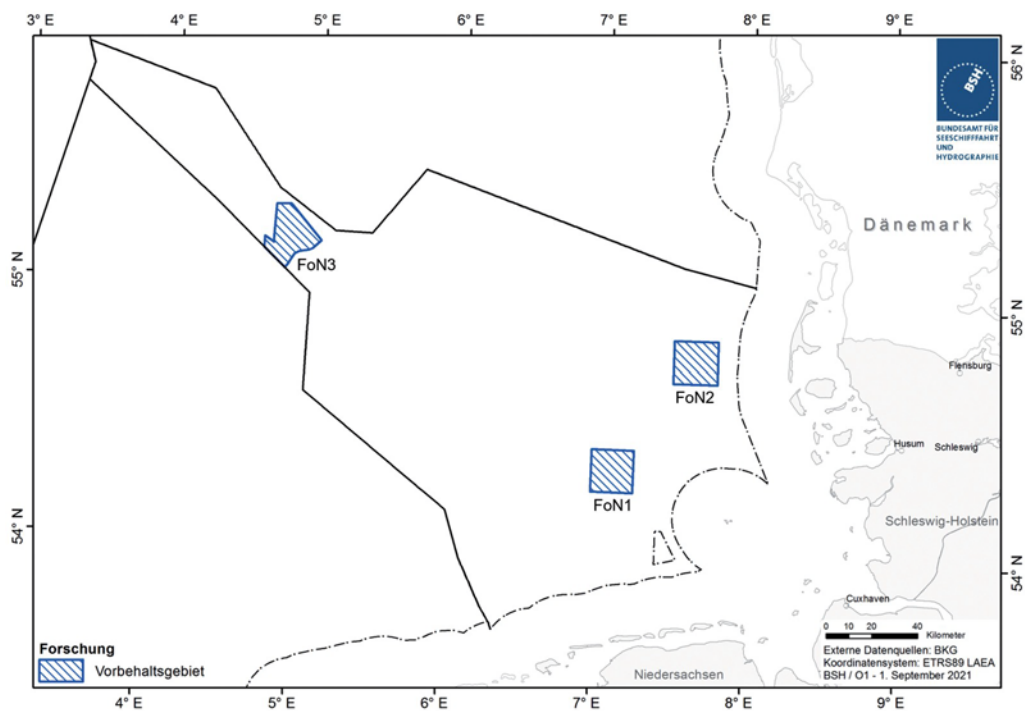


Illustration 10: Bestemmelser for forskning i Nordsøen

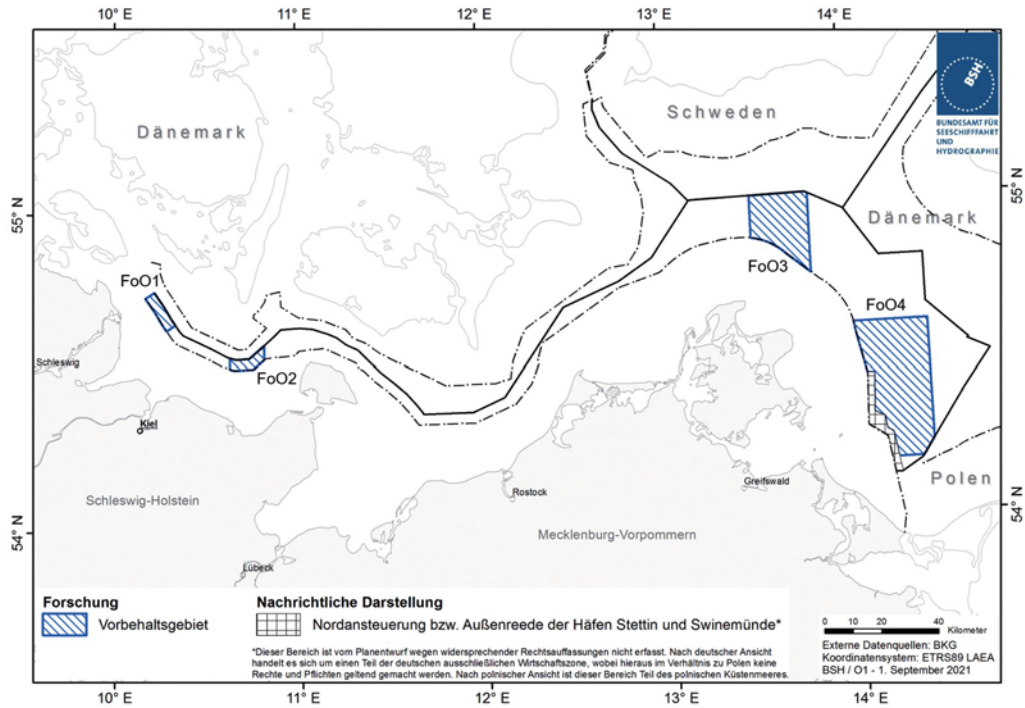


Illustration 11: Bestemmelser for forskning i Østersøen

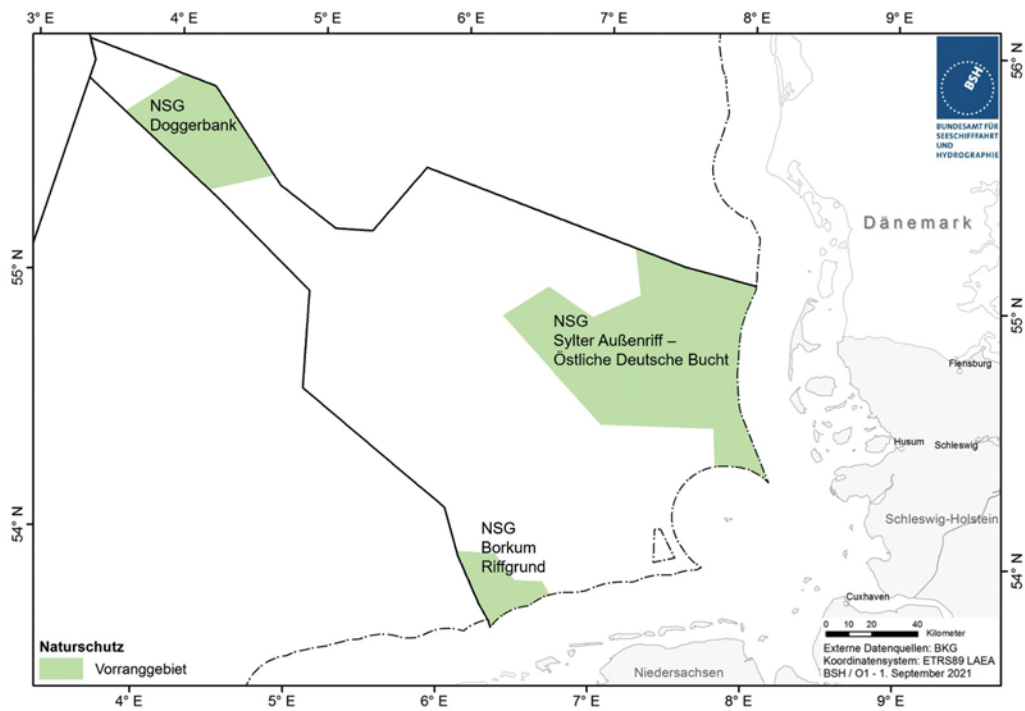


Illustration 12: Bestemmelser for naturbeskyttelse i Nordsøen.

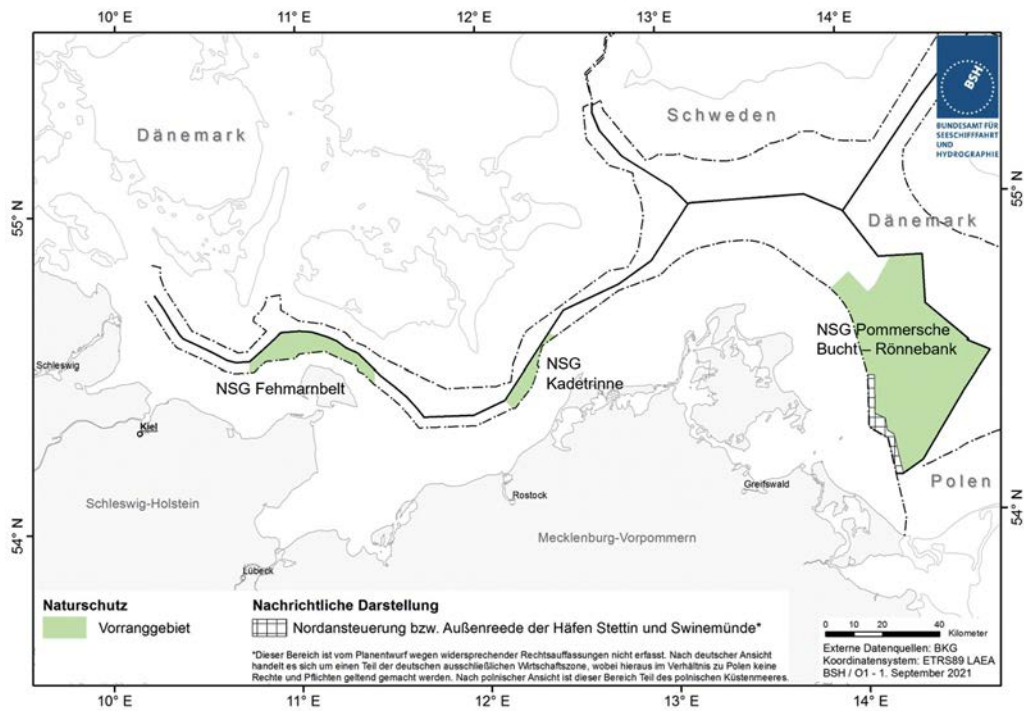


Illustration 13: Bestemmelser for naturbeskyttelse i Østersøen.

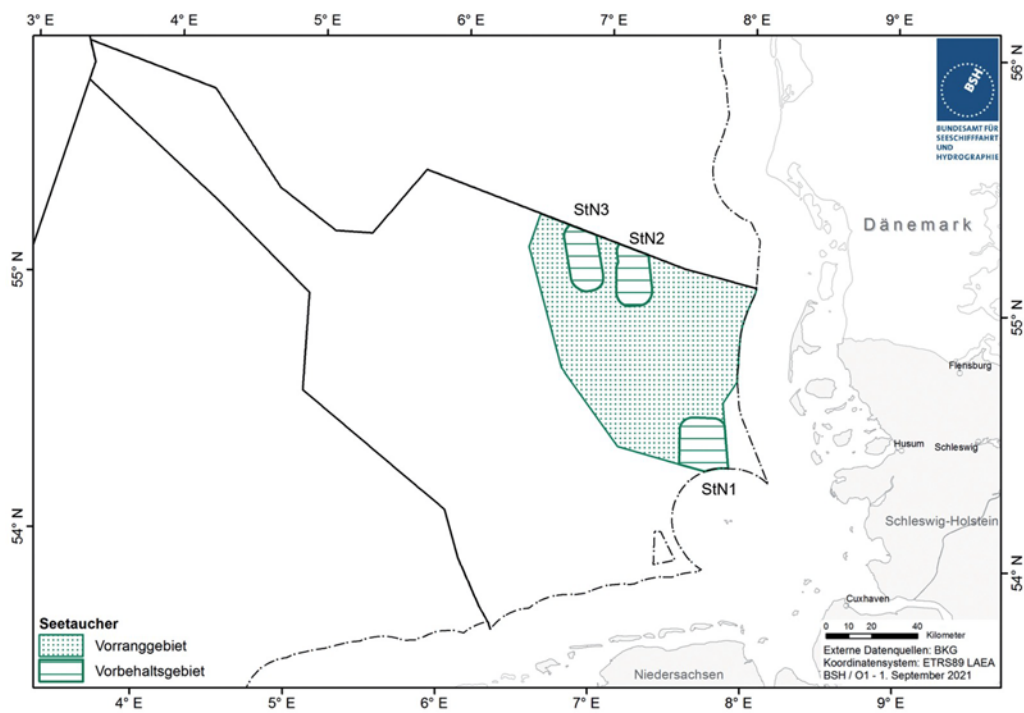


Illustration 14: Bestemmelser for lomvier i Nordsøen.

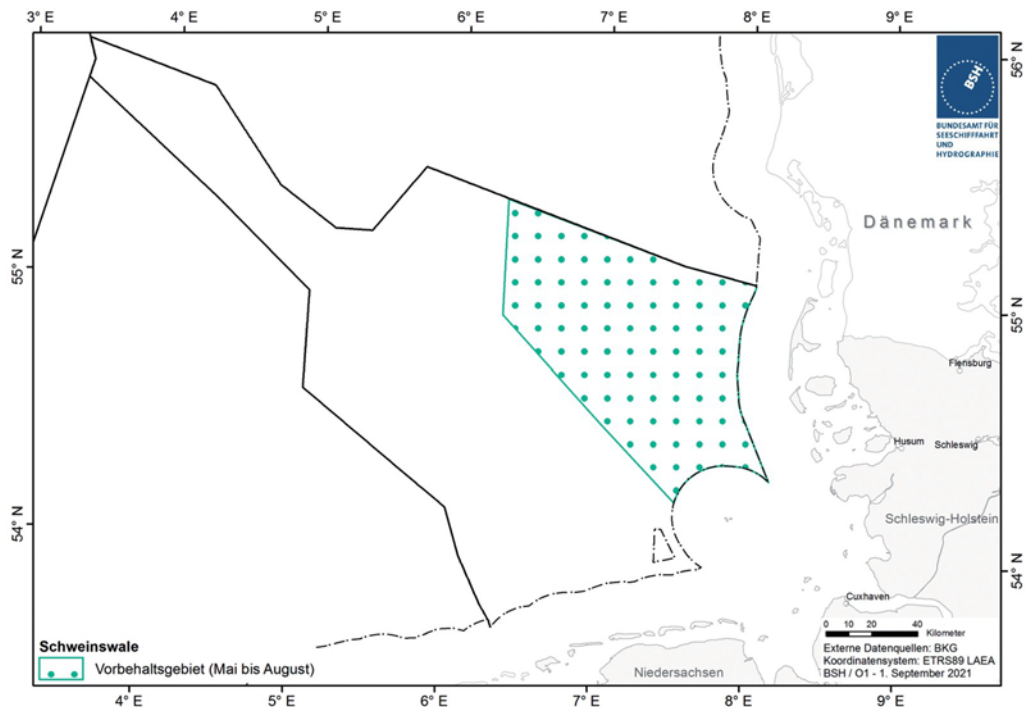


Illustration 15: Bestemmelse for marsvin i Nordsøen

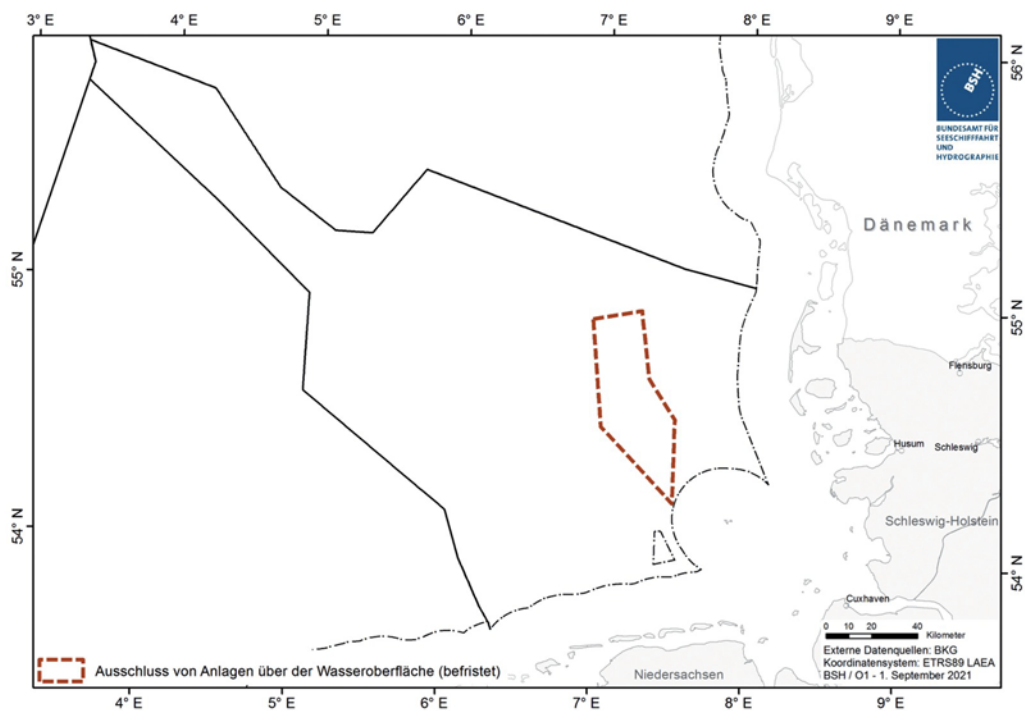


Illustration 16: Udelukkelse af anlæg over vandoverfladen i Nordsøen.

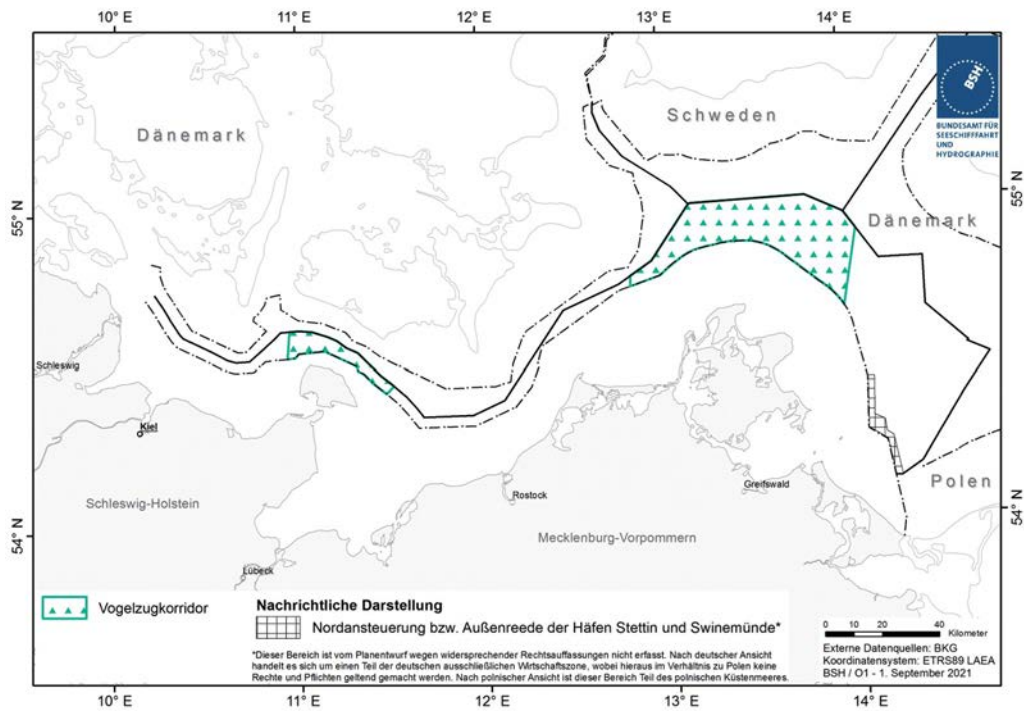


Illustration 17: Fugletrækkorridorene "Fehmarn-Lolland" og "Rügen-Schonen" i Østersøen.

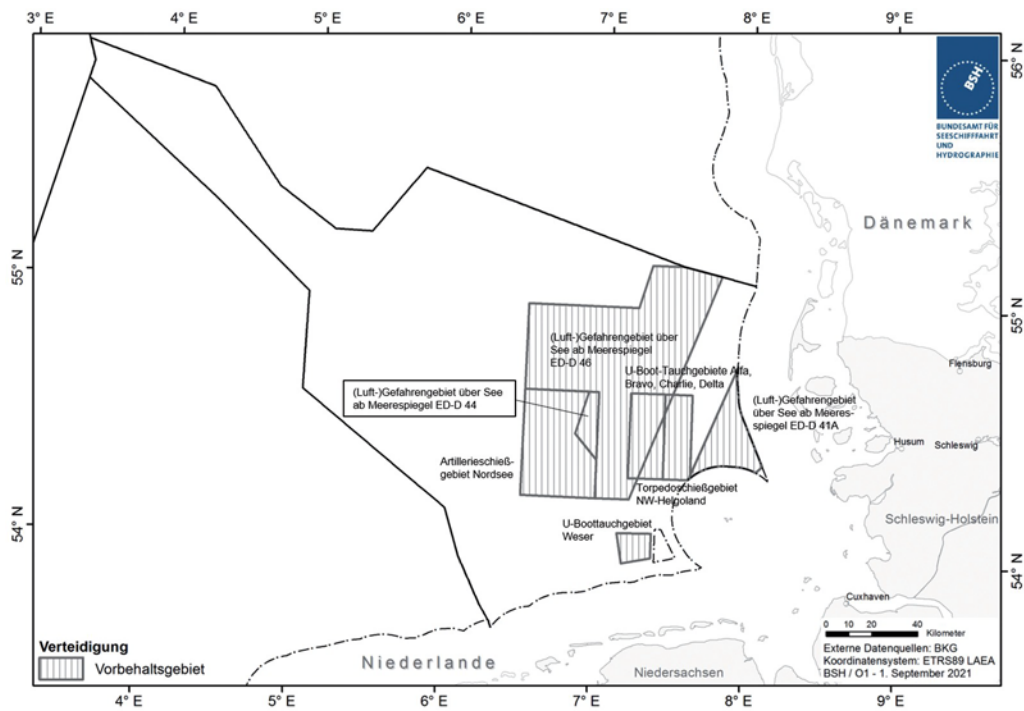


Illustration 18: Bestemmelser for lands- og allianceforsvar i Nordsøen.

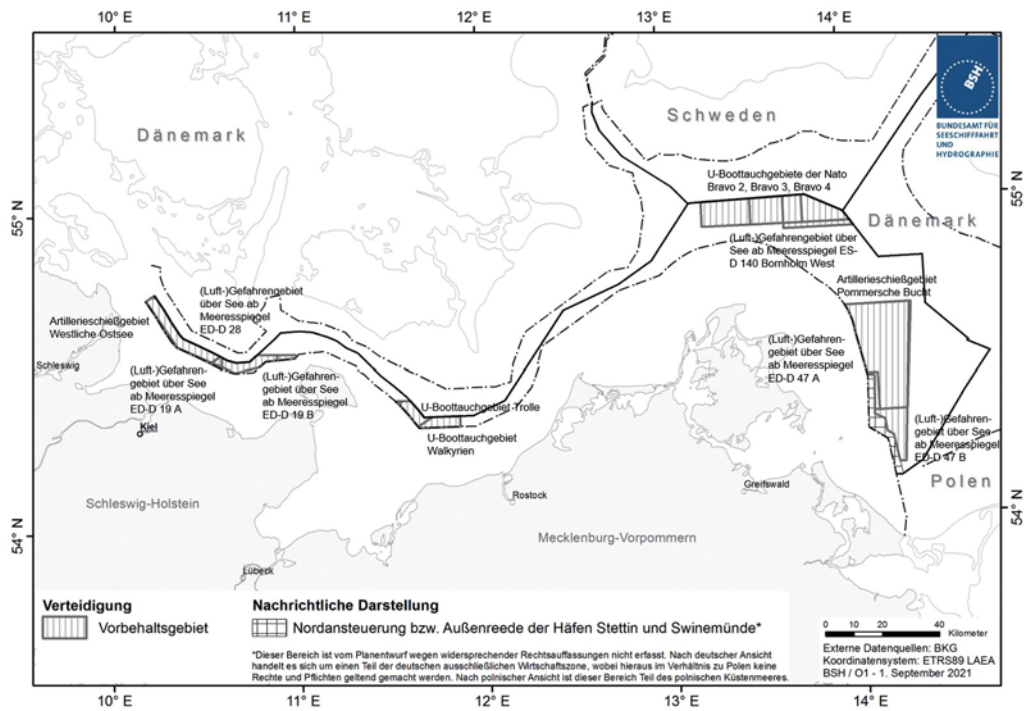


Illustration 19: Bestemmelser for lands- og allianceforsvar i Østersøen.

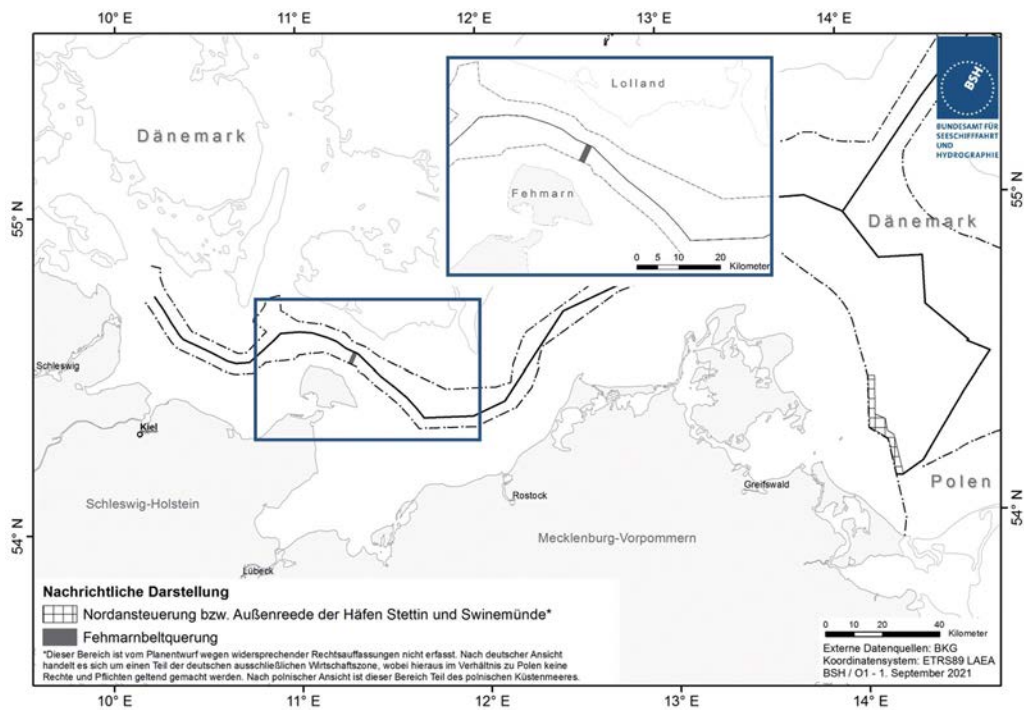


Illustration 20: Fast forbindelse til Femern Bælt i Østersøen.

Sammenfattende erklæring ifølge § 10 Afsnit 3 i ROG

Ifølge § 10 Afsnit 3 i loven om fysisk planlægning (ROG) skal udviklingsplanen (i det følgende: Planen) vedlægges en sammenfattende erklæring

1. vedrørende den måde, hvorpå miljøanliggender tages i betragtning i prognosticeringsprocessen,
2. vedrørende den måde, hvorpå resultaterne af offentlighedens og myndighedernes medvirken i prognosticeringsprocessen er taget i betragtning,
3. af hvilke årsager planen er valgt efter en afvejning med de efterprøvede planlægningsmuligheder på anden vis, der er kommet i betragtning,
4. vedrørende de foranstaltninger der skal træffes i forbindelse med overvågningen af virkninger på miljøet ifølge § 8 Afsnit 4 Punkt 1 i ROG.

Som supplement til fremskrivningen for de hidtil gældende udviklingsplaner for den tyske eksklusive økonomiske zone i Nordsøen og i Østersøen blev en strategisk miljøundersøgelse (i det følgende: SUP) gennemført ifølge § 8 i ROG.

De anførte nummereringer af definitionerne henviser til planen i udgaven af 01.09.2021.

1. Metode for hensyntagen til miljøanliggender

1.1 Fremgangsmåde

Opstillingen af planen samt gennemførelsen af SUP fandt sted under hensyntagen til målene for miljøbeskyttelse. Indsigten, som er opnået ved oprettelsen af miljørapporten, er inkorporeret i udarbejdelsen af definitioner i planen. Et tidligt hensyn til miljøanliggender er således garanteret.

For definitioner af områder til de enkelte anvendelser og beskyttelse af havmiljøet blev resultater fra allerede gennemførte miljøundersøgelser samt natur- og artsbeskyttelsesfaglige studier inddraget som beslutningsgrundlag i forhold til betydningen af enkelte territoriale delområder for biologiske naturgoder. Samtidigt blev definitionerne vedrørende arealplanlægning undersøgt fortløbende for deres virkninger på miljøet under udarbejdelsen af udkastet til planen. De undersøgte forventede, betydelige negative indvirkninger fra den enkelte anvendelse i miljørapporten førte til generelle samt kilderelaterede definitioner i udviklingsplanen for en undgåelse og reduktion af disse indvirkninger.

Sammenfattende gælder det i forhold til definitionerne i planen, at indvirkningerne på havmiljøet undgås hhv. så vidt muligt minimeres via den ordnede, koordinerede, samlede planlægning. Som understøttelse af de forankrede, ideelle principper for en bæredygtig anvendelse af havet, omfatter planen adskillige definitioner, der bidrager til en beskyttelse og forbedring af havmiljøet.

1.2 Strategisk miljøvurdering

Miljøanliggenderne og indsigten, som er opnået ved oprettelsen af miljørapporten, er inkorporeret i udarbejdelsen af definitionerne i planen. Vedrørende metode for hensyntagen til miljøanliggender henvises især til metodikken til SUP (jf. Kapitel 1.5 i miljørapporterne for Nordsøen og Østersøen).

Genstanden for undersøgelsen i miljørapporten omfatter beskrivelsen og vurderingen af de forventelige, betydelige indvirkninger på havmiljøet ved realiseringen af definitionerne i planen. En vurdering af indvirkningerne på grund af definitionerne i planen finder sted ved hjælp af tilstandsbeskrivelsen og tilstandsvurderingen samt funktionen og betydningen af de pågældende områder for de enkelte naturgoder på den ene side, og på den anden side de udgående virkninger fra disse definitioner og de deraf resulterende indvirkninger. En fremskrivning for de projekterelaterede indvirkninger ved realisering af planen følger afhængigt af kriterierne Intensitet, Omfang og Varighed hhv. Hyppighed af effekterne.

I det følgende præsenterer de væsentlige, kumulative indvirkninger på miljøet samt de definerede principper for en undgåelse af indvirkningerne, i forhold til naturgoder.

Havbund, benthos og biotyper

En væsentlig del af miljøindvirkningerne på havbund, benthos og biotoper fremkaldes af områderne til vindenergi til havs og grundet kabler, dog udelukkende i anlægsperioden (dannelse af turbiditetsfaner, omlejring af sedimenter, etc.) og på et områdemæssigt meget begrænset område.

Mulige kumulative indvirkninger på havbunden og naturgoden benthos samt særligt beskyttede biotoper opstår ud fra den vedvarende, direkte arealanvendelse fra fundamentene i anlægget samt de førte kabler. Da arealanvendelsen både ved netinfrastrukturen og ved vindparken dog kun bevæges inden for promiller, forventes der ifølge det nuværende kendskab ingen betydelige negative påvirkninger i kumulationen.

For en undgåelse og reduktion af de negative påvirkninger af naturgoderne havbund, benthos og biotyper blev følgende grundsætninger optaget i udviklingsplanen:

- Grundsætning 2.2.2 (6) Der skal udføres en tidsmæssigt samlet koordination af opførelsen af anlæggene til energiproduktion og dermed af anlæg, der er i territorial sammenhæng. (G)

- Grundsætning 2.2.3 (5) Kabler skal, så vidt muligt, bundtes. [...] Strøm- og datakabler skal forsynes med en permanent overdækning, de er påkrævet for sikring af de andre anvendelser og funktioner. (G)
- Grundsætning 2.2.3 (6) Ved kabelføringer skal en tidsmæssigt samlet koordination finde sted, og der skal vælges en udlægningsproces, der er så skånsom som muligt. (G)

Fisk

Indvirkningerne på fiskefaunaen fra definitionerne i planen påvirkes kraftigst af realiseringen af vindparker i prioritetsområderne for vindenergi. De vidtgående, fiskerifrie zoner inden for vindparkområderne kan indvirke positivt på biocønosens af fisk grundet bortfaldet af de negative påvirkninger på fiskeriet. Sammen med definitionerne af de prioriterede områder for naturbeskyttelse kan arealer til vindparker bidrage til en positiv udvikling af bestande og dermed til en genoprettelse af fiskebestande i Nordsøen og Østersøen.

Følgende grundsætning vedrørende arealplanlægning regulerer anvendelsen af fiskeri i vindparker:

- 2.2.2 (4) Fiskerifartøjer skal kunne gennemsejle vindparker på vej til deres fangstpladser. Passivt fiskeri med ruser og kurve skal være muligt i sikkerhedszonerne i vindparken [...].

Havpattedyr

De kumulative påvirkninger på havpattedyr, især marsvin, kan frem for alt forekomme grundet støjforureningen under installationen af dybe fundamenter.

For at undgå og reducere kumulative indvirkninger på marsvinebestanden i den tyske EØZ fastsættes en begrænsning af lydmissioner fra habitater til den maksimalt tilladte arealandel af denne EØZ og de naturbeskyttede områder ved tildeling under efterfølgende godkendelsesprocesser. I resultatet fastslås det at gennemførelsen af planen vil føre til en undgåelse og reduktion af kumulative indvirkninger.

For en undgåelse og reduktion af de negative påvirkninger af naturgoderne havpattedyr blev følgende grundsætninger optaget i udviklingsplanen:

- Grundsætning 2.2.2 (6) Indførelsen af lydbølger i havmiljøet under opførelse af anlæg til energiproduktion skal så vidt muligt undgås i overensstemmelse med den aktuelle praksis inden for videnskab og teknik. (G)
- Grundsætning 2.4 (4) det identificerede hovedudbredelsesområde for marsvin om sommeren i den eksklusive økonomiske zone i Nordsøen fastsættes i støjbeskyttelseskonceptet fra BMU af 2013 som et tidsmæssigt begrænset forbeholdsområde (fra maj til august).

Hav- og rastende fugle

Ud fra de medregnede anvendelser i planen kan der især ud fra anvendelsen af vindenergi opstå indvirkninger på hav- og rastende fugle, såsom tab af habitater, øget kollisionsrisiko eller en afskræmmende og forstyrrende indvirkning.

I resultatet af SUP forventes, under hensyn til den overordnede planvurdering, ingen betydelige kumulative indvirkninger ud fra definitionerne vedrørende arealplanlægning på naturgodet hav- og rastende fugle ifølge den aktuelle viden. For en undgåelse og reduktion af de negative påvirkninger af naturgodet hav- og rastende fugle blev følgende grundsætninger optaget i udviklingsplanen:

- Målsætning 2.4 (1) De [...] nationale havbeskyttelsesområder i den eksklusive økonomiske zone [...] defineres som prioritetsområder for naturbeskyttelse i overensstemmelse med deres fredningsformål. Det [...] i bilaget anførte område defineres som prioritetsområde for lom. (Z)
- Grundsætning 2.4 (3) Den militære anvendelse skal begrænse fredningsformålet for prioritets- og forbeholdsområderne for lom i lavets mulige omfang. For perioden fra 1. marts til 15. maj i et år gælder, at der i prioritets- og forbeholdsområderne for lom ikke må opstå negative påvirkninger grundet nedbrydning af sand og grus, og at forsvarsmyndighederne og de ansvarlige naturbeskyttelsesmyndigheder skal være enige om den militære anvendelse. (G)

Trækfugle

Ud fra de medregnede anvendelser i udviklingsplanen kan der især ud fra anvendelsen af vindenergi opstå forskellige indvirkninger på trækfugle såsom barrierevirkninger og kollisionsrisici.

Via definitionerne af områder til vindenergi i arealmæssig sammenhæng reduceres barrierevirkninger og kollisionsrisici i vigtige nærings- og rastehabitater ved anvendelse af foranstaltninger til undgåelse og reduktion.

- Grundsætning 2.4 (6) De [...] områder til korridorer for fugletræk „Femern-Lolland“ og „Rügen-Schonen“ kan grundlæggende benyttes grundet vindenergien, for så vidt de er defineret som prioritets- eller forbeholdsområder for vindenergi. I perioden med massestræk må skal en drift af vindenergianlæg ikke finde sted i korridorerne for fugletræk, hvis andre foranstaltninger ikke er tilstrækkelige til at udelukke en påvist, signifikant øget kollisionsrisiko mellem fugle og vindenergianlæg. Anlægs- og vedligeholdelsesarbejder bør under de samme forudsætninger ikke finde sted. (G)

På baggrund af den aktuelle viden og under hensyn til definition 2.4 (6) i planen kan betydelige kumulative indvirkninger udelukkes med den påkrævede sikkerhed via med definitionerne for trækfugle.

1.3 Definitioner for beskyttelse og forbedring af havmiljøet

Sikringen af de juridisk bindende naturbeskyttelsesområder som prioritetsområder for naturbeskyttelse bruges til en bevarelse af fredningsformålene og sikring af frie arealer. I prioritetsområderne for naturbeskyttelse defineres ingen prioritets- eller forbeholdsområder for vindenergi. Også forbeholdsområderne for kabler forløber overvejende uden for områder af økologisk betydning.

Definitionen af hovedkoncentrationsområdet for lom i den eksklusive økonomiske zone i Nordsøen som prioritetsområde, hvilket omfatter delområde II af naturbeskyttelsesområdet „Sild ydre rev – Østlige Tyske Bugt“, med dog går betydeligt ud over dette naturbeskyttelsesområde, tager højde for beskyttelsen af den følsomme artsgruppe lom og dennes særligt vigtige biotop og kan desuden indvirke positive på øvrige beskyttede arter i naturbeskyttelsesområdet samt deres føde- og rasteplasser.

Desuden bruges definitionen (5) i kapitel 2.4 ved udelukkelse af anlæg over havets overflade til gennemførelse af tiltag til sikring af sammenhængen i Natura 2000-netværket (foranstaltninger for kohærens) i forhold til negative påvirkninger, der opstår ud fra eksisterende vindenergianlæg i prioritets- hhv. forbeholdsområder for lom.

Yderligere, omfattende arealmæssige og tekstmæssige definitioner i kapitel 2.4, som f.eks. definitionen af forbeholdsområdet for marsvin (Grundsætning (4)) samt definitionerne af korridorer til fugletræk (Grundsætning (6)), af bevarelse af den eksklusive økonomiske zone som naturområde, og især af gennemtrængelighed af havområdet for vandrende arter (Grundsætning (7) og (8)), samt sikring og bevarelse af havlandskabet (Grundsætning (9)), bidrager til en beskyttelse og forbedring af havmiljøet.

Generelle grundsætninger for miljøbeskyttelse findes tilsvarende også ved de pågældende anvendelser. Belastninger grundet skibsfart skal reduceres ved at der tages hensyn til den bedste miljøpraksis i henhold til internationale aftaler for havbeskyttelse og til den aktuelle praksis inden for videnskab og teknik. Økonomiske anvendelser skal ifølge kapitel 2.1 Grundsætning (1) være bæredygtige og så vidt muligt arealbesparende, og faste anlæg skal i følge Målsætning (2) grundlæggende bygges mindre. Ifølge Grundsætning (4.1) skal en trussel mod havmiljøet grundet økonomiske anvendelser, især ufordelagtige indvirkninger på de naturlige funktioner af økosystemet i havet, undgås i vidt mulige omfang, og der skal tages hensyn til den bedste miljøpraksis i henhold til internationale aftaler om havbeskyttelse og til den aktuelle praksis inden for videnskab og teknik.

1.4 Samlet vurdering af planen i forhold til indvirkninger på miljøet

De fleste indvirkninger på miljøet fra de enkelte anvendelser, som der er fastsat definitioner for, ville - under forudsætning af den samme, mellemlange planlægningshorisont - også opstå hvis planen ikke blev gennemført, da det ikke kan anskues, at anvendelserne ikke eller i en betydeligt lavere grad ville finde sted, selv om planen ikke blev gennemført. Ud fra dette synspunkt er definitionerne i planen hvad angår deres indvirkninger på miljøet grundlæggende „neutrale“. Ganske vist er det muligt, at enkelte definitioner i dette område kan have helt igennem negative indvirkninger på grund af koncentrationen hhv. samlingen af enkelte anvendelser i visse områder. Dog er den samlede balance af indvirkninger på miljøet på grund af effekterne fra samlingen snarere positiv, da de øvrige områder aflastes og farerne for havmiljøet (f.eks. kollisionsrisikoen) forringes.

Ved anvendelsen af vindenergi er de potentielle indvirkninger ofte mindre omfattende og overvejende kortvarige, da de begrænses til anlægsfasen. Under overholdelse af foranstaltninger til undgåelse og reduktion, især til støjreduktion i anlægsfasen, kan betydelige indvirkninger undgås, især ved realisering af definitionerne for vindenergi til havs og kabler.

I forbindelse med SUP skal det også i forhold til eventuelle vekselvirkninger fastholdes, at der ikke forventes betydelige indvirkninger på havmiljøet inden for undersøgelsesrummet ud fra de planlagte definitioner ifølge den aktuelle viden og på det forholdsvis abstrakte omfang af den fysiske planlægning. For en detaljeret kontrol og vurdering af indvirkningerne på miljøet samt foreskrevne foranstaltninger til undgåelse henvises til miljørapporterne.

2. Metode for hensyntagen til offentlighedens og myndighedernes medvirken

Fremskrivningsprocessen var præget af udveksling af informationer, høringer og formelle og uformelle møder med partsinddragelse. Processen blev fulgt af en videnskabelig kreds med repræsentanter fra forsknings- og juridiske institutter. Parallelt til processen fandt informations og eksperthøringer sted på forskellige tidspunkter, hvis resultater ligeledes er inkorporeret i fremskrivningsprocessen.

2.1. Underretning ifølge § 9 Afsnit 1 i ROG

Forbundsministeriet for indre anliggender samt byggeri og egnsudvikling (BMI) underrettede med skrivelser af 11. juni 2019 offentligheden samt de berørte offentlige organer inden for disse anliggender ifølge § 9 Afsnit 1 i ROG om den planlagte Fremskrivning af planerne fra 2009. Især de offentlige organer blev bedt om formidling af planer, foranstaltninger og yderligere hensigtsmæssige informationer med betydning for opstillingen af planen.

I perioden fra september til december 2019 blev forskellige fagmøder vedrørende temaerne Skibsfart, Havnaturbeskyttelse, Fiskeri, Undervandskultur, Forsvar og Udvinning af råstoffer gennemført. I denne forbindelse blev informationer udvekslet og planlægningsmuligheder, -løsninger og mulige definitioner i en ny plan diskuteret. Desuden blev Scoping-fasen forberedt.

Forbundskontoret for skibsfart og hydrografi (BSH) oprettede under hensyn til de modtagne informationer fra den tidligere høring samt resultaterne af fagmøderne et koncept for fremskrivning af planerne. Konceptet to på et tidligt tidspunkt i processen tre planlægningsmuligheder med forskellige perspektiver i betragtning.

Da området i den tyske eksklusive økonomiske zone konstant belastes mere med et tiltagende anvendelsestryk, havde alle planlægningsmuligheder det tilfælles, at dette ikke illustrerede de maksimale pladsbehov for de enkelte sektorer, men derimod kun kunne følge en integreret tilgang til planlægningen med et forskelligt, men velfunderet fokus. Planlægningsmulighed A havde fokus på de traditionelle anvendelser af havet. Her blev især interesserne hos skibsfart, udvinning af råstoffer og fiskeri taget i betragtning. Planlægningsmulighed B havde et klimabeskyttelsesperspektiv; der blev givet stor plads til en fremtidig anvendelse ved vindenergi. Planlægningsmulighed C havde fokus på en omfattende og vidtgående sikring af områder til havnaturbeskyttelse.

2.2. Partsinddragelse i forhold til koncept (planlægningsmuligheder) og Scoping

Udkastet til undersøgelsesrammen for SUP blev oprettet med udarbejdelsen af konceptet. Konceptet og udkastet til undersøgelsesrammen blev offentliggjort den 31. januar, 2020. Offentlige organer og offentligheden fik lejlighed til at tage stilling til disse dokumenter indtil 4. marts, 2020. I dette stadie af processen blev der desuden rettet konsulterende spørgsmål om relevante temaer til de inddragede konsulenter. Der blev i alt modtaget 41 betænkninger, frem for alt fra forbundsmyndigheder, delstatsmyndigheder (videnskabelige) institutter og organisationer, transmissionssystemoperatører, samt miljø-, vindenergi- og fiskeriforeninger.

Kystlandene blev informeret med skrivelsen af 10. marts, 2020. De fik lejlighed til at tage stilling til konceptet og til udkastet til undersøgelsesrammen indtil den 3. april, 2020.

Den 18. og 19. marts, 2020 fandt et møde sted med nationale, inddragede parter vedrørende udkastet til undersøgelsesrammen samt vedrørende konceptet, og den 23. april 2020 en tidlig høring med inddragede parter fra kystlandene.

Samlet set viste der sig ved de modtagne betænkninger et billede af varierede, delvist modsatrettede fordringer og henvisninger med fokus på forskellige temaer.

Resultaterne i detaljer:

Skibsfart

Som reaktion på de modtagne betænkninger blev den aktuelle trafik taget i betragtning på baggrund af data fra AIS. Betragtningen af trafikken bekræftede væsentligt set billedet fra 2009, så de hidtil definerede områder med undtagelse af rute SN10 stadig findes hhv. kun er let tilpasset (SN6-9). Desuden blev definitionen SO4 i Østersøen truffet for en tilpasning til trafikstrømmene og til definitionerne i udkastet til den svenske udviklingsplan, og i Nordsøen definitionerne SN15 til SN17 for sikring af transfer trafik og den nordgående trafik.

Ud over trafiksepareringssystemerne, herunder tilsvarende sikkerhedsområder, blev de identificerede hovedskibsfartruter, ud fra et trafikalt synspunkt, defineret med en bredde på 3 sm som prioritetsområder.

Rute SN10 udgør en undtagelse. Ruten er i modsætning til de andre hovedskibsfartruter befærdet meget kraftigere uden for trafiksepareringssystemerne, og desuden fordeles trafikken grundet tilførslen og afledningen af trafikken ud over et bredt område. På denne baggrund defineres her prioritetsområder i overensstemmelse med de registrerede trafikstrømme, hvilket gjorde det påkrævet at forskyde ruten en smule mod nordvest. Dette førte i sammenligning med tidligere føderale planer for vindenergi til en nordvestlig udvidelse af områderne EN9 til EN13 til vindenergi til havs. Enkelte områder inden for SN10 blev dog hermed defineret tidsbegrænset til 2035, da forbundsregeringen mener at en kontrol af mulige trafikregulerende foranstaltninger er påkrævet i samarbejde med Danmark og Holland.

Vindenergi

Kravet om at forbeholdsområderne fra EN19 skulle defineres som prioritetsområder kunne ikke efterkommes på grund af de endnu utilstrækkelige datagrundlag for disse områder samt usikkerheder i forhold til den konkrete og senest afvejede udformning af vindenergiområderne. Det samme gælder for kravet om at fastsætte definitioner ud over planlægningshorisonten 2040, da den fysiske planlægning ifølge § 7 Afs. 1 Punkt 1 i ROG fastsætter definitioner for en regelmæssig mellemlang planlægningsperiode (som regel 10 til 15 år).

Kravet om at øvrige energiproduktionsområder skal dokumenteres i udkastet til planen, blev af to årsager ikke realiseret. For det første udelukker definitionen af prioritets- og forbeholdsområder for vindenergi grundlæggende ikke en brintproduktion i disse områder ud fra et planlægningsmæssigt synspunkt. For det andet hører en udpegning af sådanne områder under arealudviklingsplanen ifølge de gældende forskrifter for sektorplanlægningen.

Enevidere blev ingen bestemmelse for højdebegrænsning anvendt i planen, da der ikke er behov for en yderligere bestemmelse på grund af den allerede vidt fremskredne hhv. planjuridisk fastsatte bebyggelse af områderne N1 – N3, herunder processer for målafvigelse ift. Målsætning 3.5.1 (8) i udviklingsplanen fra 2009 for Nordsøen.

Kravene om at specificere bestemmelserne for trafik i vindparker ved militærkøretøjer samt til installation af faste anlæg til det nationale forsvar samt allianceforsvaret blev efterkommet, ved en uddybning af grundsætningerne.

Da der i forhold til anvendelser til flere formål blev indgivet delvist modsatrettede krav, blev der i den første udkast af planen kun fastsat få definitioner, hvor anvendelser overlapper hinanden. Der blev set bort fra definition af referenceområder på udviklingsplanniveau, da dette kræver et kendskab til projektspecifikke rammebetingelser.

Ledninger

I det 1. udkast til planen blev de foreskrevne ledningskorridorer i konceptet suppleret, og derved blev især definitionerne i arealudviklingsplanen for strømkabler lagt til grund, samt strækningerne for eksisterende rørledninger. I Nordsøen defineredes desuden en bred ledningskorridor som følge af rørledningerne Europipe 1 og Nordpipe, for også at sikre plads til en ledningsbundet infrastruktur til fremtidig planlægning. Enkelte eksisterende kabler blev dog ikke taget i betragtning her grundet manglende sikkerhedsbehov, medmindre denne korridor grundlæggende er egnet til fremtidig planlægning uden for naturbeskyttelsesområder. En tilstrækkelig installationsdybde skal minimere negative påvirkninger fra andre anvendelser (f.eks. fiskeri).

Råstofproduktion

I det 1. Udkastene til planen blev dokumenteret i overensstemmelse med kravene fra enkelte medvirkende konsulenter for forbeholdsområder til råstofproduktion i de områder, for hvilke der foreligger godkendelser, bevillinger eller driftsplaner. Kravet om også at sikre særligt råstofvenlige områder arealmæssigt blev ikke realiseret, da kun eksisterende minedriftlicenser blev medregnet i planen, grundet den mellemlange varighed af udviklingsplanen.

Minelicensbevillinger er ifølge en afgørelse fra forbundsdomstolen for forfatningsretlige sager grundlæggende beskyttede ejendomsrettigheder. Derfor kan den fysiske planlægning ikke grundlæggende udlukke udvinding af råstoffer på disse arealer. For så vidt driftsplaner allerede er tildelt, er miljøanliggender allerede kontrolleret i denne forbindelse. Udpegningen af forbeholdsområder finder sted for en mellemlang sikring af området til råstofproduktion, også på arealer med eksisterende driftsplaner (f.eks. OAM III), de disse hver især kun godkendes for få år.

Fiskeri og marin akvakultur

I det 1. udkast til planen blev forbeholdsområdet optaget til jomfruhummerfiskeri. Videregående definitioner af områder til fiskeri synes ikke relevante for sagen, da fisken ikke er stationær.

Videnskabelige anvendelser

Definitionen af forbeholdsområderne i det 1. udkast til planen svarer for Nordsøen til forbeholdsområderne for forskning i udviklingsplanen fra 2009. For Østersøen blev forbeholdsområderne tilpasset til kravene fra fiskeriforskning i forhold til beliggenhed og størrelse. Ved hensynet til anliggenderne vedrørende det nationale forsvar og allianceforsvaret ved videnskabelige forskningsprojekter blev der i begrundelsen henvist til fagspecifikke konkretiseringer.

Beskyttelse og forbedring af havmiljøet

Med udpegningen af de juridisk bindende, definerede naturbeskyttelsesområder som prioritetsområder for naturbeskyttelse i første udkast til planen blev det tilsvarende krav frem for alt fra naturbeskyttelsesmyndighederne og naturbeskyttelsesforeningerne efterkommet. Derudover blev forbeholdsområder for lom, marsvin og fugletræk „Femern-Lolland“ optaget. Den påkrævede udpegning af korridorerne til fugletræk „Femern-Lolland“ og „Rügen-Schonen“ som prioritetsområder fandt ikke sted i det første udkast til planen grundet manglende tilstrækkeligt kendskab og manglende national afstemning, frem for alt med delstaten Mecklenburg-Vorpommern og de umiddelbart tilstødende kystlande. Dette gælder især for den nævnte korridor til fugletræk „Rügen-Schonen“.

Kravet om at give afkald på arealmæssige definitioner, der er uforenelige med fredningsformålet i naturbeskyttelsesområderne, især råstofproduktion, kunne allerede ikke efterkommes af juridiske årsager. Naturbeskyttelsesforordningerne udelukker ikke andre anvendelser per se. Visse anvendelser er tilladte, såfremt disse er forenelige. Den påkrævede udelukkelse af vindenergi som mål kunne af disse årsager ligeledes heller ikke realiseres.

Kravet om at oprette bufferzoner på op til 10 km omkring hvert beskyttet område, blev ikke efterkommet i den påkrævede faste tildeling. For det første mangler der pålidelig viden om en sådan bufferzone, også uafhængigt af fredningsformålet. For det andet drejer det sig ved opførelse af bufferzoner om en sag, der er fremmed for systemet for den fysiske planlægning med dennes områdekategorier. I område EN13 blev en afstand på 5,5 km til hovedkoncentrationsområdet for lom overholdt i det første udkast til planen, med relation til de enkelte områder på baggrund af videnskabeligt kendskab.

Kravet om at anvende den bedst tilgængelige teknik blev efterkommet tilsvarende ved enkelte anvendelser i kapitel 2.1, 2.2.1 og 2.3.1 (bedste miljøpraksis).

Kravet om at definere Foranstaltning 409 i MSRL-foranstaltningsprogrammet som mål for den fysiske planlægning kunne ikke efterkommes, da det her drejer sig om en oprindelig opgave for sektorplanlægningen af naturbeskyttelse (herunder administrationsplaner).

Angående kravet om at inkorporere „egnethedsvurderinger“ i miljørapporterne bør det bemærkes, at miljørapporterne blev udarbejdet på baggrund af den aktuelle og tilgængelige information og viden. Ifølge § 8 Afs. 1 Punkt 3 i ROG refererer miljøundersøgelsen til det, der kan forlanges ifølge den nuværende viden og de generelt anerkendte testmetoder samt ifølge indhold og detaljeringsgrad af planen. I denne forbindelse blev kravene så vidt muligt efterkommet efter en videnskabelig udarbejdelse af den økologiske bæreevne, der ville være påkrævet for udvidelsesscenarier.

Nationalt forsvar og allianceforsvar

I det 1. udkast til planen blev de militære øvelsesområder ifølge den „Stående befaling fra Flåde nr. 012“ under marinekommandoen i Forsvaret udarbejdet informativt - som i planerne fra 2009. På dette tidspunkt og i afstemning med tilsynsmyndighederne blev der foretaget en undersøgelse af hvorvidt tredjelandes rettigheder strider mod definitioner af områder til forsvar.

I det tidligere kapitel 2.5.1 blev der taget højde for anliggenderne vedrørende forsvar og civilbeskyttelse med grundsætning (1) og i kapitel 2.2.1 med den tidligere grundsætning (6), for at garantere funktionsdygtigheden for Forsvaret ved øvelser og afprøvninger, især i de anførte øvelsesområder i planen. Med målet og grundsætning (5.1) i kapitel 2.2.2 imødegås de delvist modsatrettede krav til anvendelserne Vindenergi samt Nationalt forsvar og allianceforsvar på en kompenserende måde.

Den krævede udflytning af militære øvelsesområder til fordel for vindenergi syntes ikke mulig, da man fe.eks. ikke ville kunne garantere en sikker operation af øvelser til en opretholdelse af forsvarskapaciteten på samme vis.

Øvrige anliggender, der skal tages højde for

Undervandskulturarv

For alle økonomiske anvendelser, bortset fra skibsfart, blev der i planen opstillet den grundsætning, at undervandskulturarven, der her forstås i betydningen af definitionen fra den faglige side, forskning i forhold til denne samt kendte og evt. fundne kulturgoder skal påvirkes negativt i så lav en grad som muligt.

Miljøundersøgelse

I forbindelse med SUP blev indvirkninger på enkelte anvendelser også i forhold til den kumulative effekt på de nærmeste Natura200-områder undersøgt, og endda under hensyn til grundsætningerne og målene i planen samt foranstaltninger til undgåelse og reduktion, der defineres i den efterfølgende godkendelsesproces. Herefter blev den mulige negative påvirkning af de bevaringsmæssige mål for de øvrige Natura2000-områder undersøgt ved hjælp af resultaterne, også i farvandene for de berørte kystlande. Konklusionen at en betydelig negativ påvirkning af de bevaringsmæssige mål kan udelukkes med den påkrævede sikkerhed, gives ud fra rækkevidden af indvirkninger og den arealmæssige afstand på områderne.

Definition af undersøgelsesrammen, oprettelse af det 1. udkast til planen

Den 17. september, 2020 blev undersøgelsesrammen til SUP defineret til fremskrivning af planerne under hensyn til de indgåede betænkninger indtil dette tidspunkt.

Under hensyn til resultaterne fra høringen vedrørende konceptet og vedrørende udkastet til undersøgelsesrammen blev det første udkast til udviklingsplanen og miljørapporterne udarbejdet.

2.3 Partsinddragelse ifølge § 9 Afsnit 2 i ROG

Det var for offentlige organer og offentligheden muligt at tage stilling til det første udkast til udviklingsplanen og til miljørapporterne. Der blev modtaget i alt 67 betænkninger, frem for alt fra forbundsmyndigheder, delstatsmyndigheder, institutter, transmissionssystemoperatører, miljø-, vindenergi- og fiskeriforeninger samt private.

Det ekstra tilbudte diskussionsmøde fandt sted den 24. og 25. november, 2020 som en online konference. På mødet blev det første udkast til planen og væsentlige punkter fra miljørapporterne præsenteret vidtgående og drøftet ved hjælp af de modtagne betænkninger.

Kystlandene blev informeret med skrivelsen af 4. december, 2020. om det 1. udkast til planen og miljørapporterne. Der var lejlighed til at tage stilling til høringsdokumenterne indtil 15. januar, 2021. Der blev modtaget 17 betænkninger. Den 27. januar, 2021 fandt en international høring sted.

Detaljerede oplysninger vedrørende resultaterne af partsinddragelsen ifølge § 9 Afsnit 2 i ROG:

Generel målsætning

I det 2. udkast til planen blev krav til den generelle målsætning optaget. Alle sektorer benævnes. På grund af den koordinerende og udliggende opgave i udviklingsplanen fremhæves ingen sektor særskilt. Da der findes et stort antal retsgrundlag for de enkelte sektorer, nævnes udelukkende Havretskonventionen i den generelle målsætning. Den generelle målsætning skal i komprimeret form præsentere de væsentlige hovedprincipper, og derfor ses der bort fra en udførlig beskrivelse hhv. konkretisering. Da der pt. ikke foreligger nogen velfunderede, anerkendte metoder til bestemmelse, især af kumulative belastningsgrænser, blev kravet om konkretisering ikke opfyldt.

Ydermere blev en fortløbende evaluering af alle sektorspecifikke anliggender anvendt på baggrund af denne generelle målsætning. Effekten fra den mellemlange udformning af udviklingsplanen giver mulighed for en situationsrettet tilpasning af definitionerne, såfremt dette er påkrævet i henhold til den overordnede strategi for udviklingsplanen, nemlig en bæredygtig og fremtidsrettet arealudvikling ud fra et økonomisk, socialt og økologisk synspunkt.

Skibsfart

I det 2. udkast til planen blev krav til skibsfart optaget. Derved blev Rute SN18 suppleret til sikring af den nordgående trafik. Dette er en fortsættelse af de tilsvarende ruter i Danmark og Holland. Desuden blev der med SN19 og SO5 indført tidsbegrænsede forbeholdsområder for skibsfart, som også ville være egnede til vindenergi. Denne løsning med tidsbegrænsning sikrer, at der er tilstrækkelig tid til at analysere den trafikale situation i områderne og til at undersøge nødvendigheden af definitionen. Som grundlag for dokumentationen skal der bestilles en ekspertudtalelse. Angående negative påvirkninger grundet andre anvendelse med hensyn til Rute SO2 henvises til prioritetens for skibsfart i prioritetsområdet Naturbeskyttelse, grundsætningen for gensidigt hensyn samt den efterfølgende planlægnings- og godkendelsesproces.

Yderligere økonomiske anvendelser

I det 2. udkast til planen blev grundsætninger (1) og (4) til (7) sammenfattet til en grundsætning (3) i kapitel 2.2.1 som følge af betænkningerne, ifølge hvilke økonomiske anvendelse skal påvirke andre anvendelser i negativ grad i så lav en grad som muligt. Ingen enkelte anvendelser eller funktioner fremhæves. Hensynet til efterløbseffekter er en opgave under områdeudviklingsplanen. Kravet ifølge benævnelse af samlede belastningsgrænser og tærskelværdier kunne ikke opfyldes grundet manglende anerkendte, velfunderede metoder.

Hensvisningerne til specifik lovgivning er forkortet i begrundelserne, men dog ikke streget, da de bruges til forklaring og en samlet forståelse.

Hensynet til kulturgoder er indeholdt i grundsætning (3) samt i kapitel 2.3 og 2.5.

Vindenergi

I det 2. udkast til planen blev område EO2 i Østersøen defineret som prioritetsområde, da planlægningen af vindenergi i korridoren til trækfugle under overholdelse af foranstaltninger til undgåelse og reduktion (grundsætning 2.4 (6)) anses som forenelig med miljøbeskyttelsesanliggender og med anliggender vedrørende sikkerheden og lethed for skibstrafikken ud fra et synspunkt vedrørende arealplanlægning. En definition af forbeholdsområderne EN4 og EN5 som prioritetsområder kommer ikke i betragtning på baggrund af den hidtidige indsigt i undgåelsesadfærd hos lom.

Desuden blev et betinget prioritetsområde EN13-Nord i Nordsøen defineret fra 01.01.2030 og et betinget forbeholdsområde EO2-Vest i Østersøen fra 01.01.2025. Ugyldighedsbetingelsen er (dvs. Områderne bliver ikke til prioritets- hhv. forbeholdsområder for vindenergi), at det ansvarlige forbundsministerium for skibsfart påviser, at disse områder også fortsat er påkrævet for skibsfarten af tvingende årsager vedrørende sikkerhed og lethed. Området EN20 blev defineret som forbeholdsområde fra 01.01.2027, medmindre det ansvarlige forbundsministerium for fiskeriforskning påviser, at en friholdelse af området fra bebyggelse af vindenergianlæg er nødvendig for fiskeriforskningen. Disse definitioner sikrer at der er tilstrækkelig tid til at undersøge nødvendigheden af områderne til skibsfart hhv. fiskeriforskning. For at opretholde fiskeriforskningens interesser, skal fiskeriforskningen være mulig som hidtil i type og omfang i områderne EO2-Vest og EN20, der overlapper med forbeholdsområderne FoN3 og FoO3.

Der blev taget højde for kravene i forhold til vindenergi og fiskeri med grundsætning (4). Det blev supplerende indføjet, at gennemsejlingen og reguleringen af passivt fiskeri gælder, for så vidt opførelse, drift og vedligeholdelse af vindparken påvirkes i negativ grad i så lav en grad som muligt, samt med forbehold for modsatrettede fagretlige bestemmelser.

I forhold til krav om hensyn til anliggender for udviklerne af vindparken hvad angår passage fra militæret, blev grundsætning (5.1) suppleret således, at driften og vedligeholdelsen af vindparken ikke påvirkes negativt eller kun påvirkes negativt i ubetydelig grad grundet færdsel med forsvarets fartøjer. I grundsætning (5.2) suppleredes med det forbehold, at driften af de militære anlæg er nødvendig for anlæg til energiproduktion for det nationale forsvar og allianceforsvaret set ud fra et militært synspunkt, og at driften af anlæggene til energiproduktion påvirkes negativt i så lav en grad som muligt.

Definitionen af grundsætning (6) som målsætning kom ikke i betragtning, da en bestemmelse, som lever op til kravene til en definition af målsætninger i forhold til mulighed for bestemmelse og seneste afvejninger, ikke er mulig.

Udkastet til planen indeholder ikke eventuelle forskrifter for højdebegrænsning af de allerede nævnte årsager i det første udkast til planen. En regulering af den projektrelaterede skibstrafik i søterritoriet kommer ikke i betragtning grundet manglende kompetence.

En kontrol af det militære øvelsesområde Bravo 2 førte til det resultat, at området fortsat er nødvendigt for det nationale forsvar og allianceforsvaret. Der har tidligere været en reduktion af dykkeområder for ubåde til fordel for vindenergi.

Ledninger

Grænsekorridoren GN7 til søterritoriet ved Schleswig-Holsten blev optaget, lige som grænsekorridoren til de tilstødende lande. Ved ledningskorridorerne blev der kun foretaget mindre tilpasninger, og der henvises desuden til at enkelte eksisterende strøm- og datakabler fortsat ikke spores, da en arealmæssig sikring ikke vil være påkrævet og da sektorplanlægningen. Ledningsføring gennem beskyttede områder undgår så vidt muligt, for tekniske aspekter henvises til sektorplanlægningen. Økonomiske aktiviteter, hvorunder ledningsinfrastruktur skal medregnes, skal påvirke det nationale forsvar og allianceforsvaret negativt i så lav en grad som muligt, og i begrundelsen henvises her til det konkret anførte i den specifikke lovgivning.

Råstofproduktion

Kravet om definition af et forbeholdsområde for kulbrinte på et udvindingsfelt med prospekter inden for naturgas i arealet ved områderne N-6 og N-7 (FEP) blev omsat i det 2. udkast til planen med betegnelsen af et forbeholdsområde til kulbrinte mellem forbeholdsområderne til vindenergi EN6 og EN7. Den definition til kulbrinte på lokationen Det Nordlige Borkum blev slettet, da dette ligger for langt fra prospektområderne.

Udvinningen af råstoffer i OAMIII/SKN1 viser på baggrund af overvågningsdata ingen betydelig negativ påvirkning af de oprindelige substrater og biotoperne, som er beskyttet ved lov. Betegnelsen af forbeholdsområdet SKO1 finder sted under hensyn til erfaringerne fra Nordsøen og tilpasset til de lokale, meget heterogene sedimentforhold i området Adler Grund Nordøst. Endvidere blev indsigt fra en vurdering af virkninger fra miljøet vedrørende nedbrydning af sand på Rønne Banke i det tilstødende, danske havområde taget i betragtning.

Fiskeri og marin akvakultur

I sammenligning med det 1. Udkast til planen blev definitionen om bæredygtig dyrkning slettet, da dette indholdsmæssigt er omfattet af 2.2.1 (1). Om og hvorvidt en videregående, fælles anvendelse af arealer via vindenergi til havs og fiskeri kan muliggøres under hensyn til sikkerhedsanliggender, skal undersøges og kontrolleres videnskabeligt.

Videnskabelige anvendelser

Med definitionen 2.2.2 (3) er en anvendelse til flere formål af med vindenergi (EO2-Vest og EN20) reguleret i de eksisterende forskningsområder FoN3 og FoO3, således at denne forskning så vidt muligt forbliver som hidtil udøvet, i både type og omfang.

Beskyttelse og forbedring af havmiljøet

Betegnelsen af de påkrævede nul-anvendelsesområder strider mod det koordinerende mandat i udviklingsplanen. I denne forbindelse bør definitionen 2.4 (3) om anvendelse til flere formål i prioritetsområdet for lom fremhæves. Grundsætningen yder efter overensstemmelse med Forsvaret og naturbeskyttelsesmyndighederne samt de tidsmæssige påbud for udvinding af sand og grus i forbeholds- og prioritetsområder for lom et bidrag til beskyttelse af havmiljøet.

Grundsætningen vedrørende korridorer til fugletræk sikrer en hensigtsmæssig beskyttelse af fugletrækket, ved at løse konflikten fagligt korrekt med anvendelsen af vindenergi. En betegnelse som prioritetsområde kan ikke foretages på grund af den manglende seneste vurdering. Der foreligger ingen tilstrækkelig videnskabelig viden i forhold til afgrænsningen af hovedområdet for fugletræk i Nordsøen.

Definitionen i forhold til lom blev, baseret på anmærkningerne til det 1. udkast til planen, i stort omfang opgraderet fra forbeholds- til prioritetsområde. Den kombinerede tilgang til prioritets- og forbeholdsområder garanterer en prioriteret beskyttelse af lom i store dele af området, sikrer den særlige betydning af hovedkoncentrationsområdet for lom og tager samtidigt en bæredygtig anvendelse af forbeholdsområderne EN4 og EN5 i betragtning.

Områdedefinitionerne som hovedkoncentrations- eller naturbeskyttelsesområde betyder også en arealmæssig grænse for understøttelsen af denne anvendelse. Ved betragtningen af indvirkningerne fra projekter for vindparker, især i forhold til undgåelsesadfærd hos lom, dominerer de positive indvirkninger til fordel for lom samt bidraget til klimabeskyttelse i den samlede vurdering.

For de yderligere, påkrævede forbeholdsområder foreligger enten ikke tilstrækkeligt overbevisende viden til en definition, eller de overlapper overvejende med andre, delvist lignende definitioner.

Det nævnte areal i definition 2.4 (5) anvendes til gennemførelse af foranstaltninger for kohærens (Natura 2000) hvad angår negative påvirkninger, der opstår ud fra eksisterende vindenergianlæg i forbeholdsområdet for lom.

Den økologiske konnektivitet tages især i betragtning og beskyttes med definition 2.4 (8) i forhold til migrationsområder; for yderligere arealmæssige definitioner foreligger der ingen tilstrækkeligt overbevisende viden.

Nationalt forsvar og allianceforsvar

De præsenterede militære områder i planen blev defineret som forbeholdsområder i henhold til deres militære formål, da den juridiske undersøgelse i mellemtiden kom til det resultat. Det betegnelsen af forbeholdsområder til nationalt forsvar og allianceforsvar er foreneligt med UNCLOS.

Den krævede udflytning af militære øvelsesområder til kystfjerne områder er ifølge en udtalelse fra de offentlige organer ikke mulig. Store arealer af øvelsesområderne ligger i prioritetsområder for naturbeskyttelse.

En grundsætning om at forsvar og civilbeskyttelse skal finde sted ved hjælp af principper for bæredygtighed og at den kulturelle arv skal påvirkes negativt i så lav en grad som muligt, blev optaget.

Oprettelse af det 2. udkast til planen, afstemning af kompetenceområder

Efter gennemførelse af partsinddragelsen til det 1. udkast af planen og til miljørapporterne i henhold til § 9 Afsnit 2 i ROG fremskrev BMI og BSH i 1. kvartal, 2021 udkastet til udviklingsplanen og miljørapporterne. I tidsrummet fra marts til maj, 2021 fandt afstemningen af kompetenceområder sted ifølge § 45 f. i GGO. Det kompetenceafstemte 2. udkast til planen og de reviderede miljørapporter blev offentliggjort den 2. Juni, 2021.

2.4 Partsinddragelse ifølge § 9 Afsnit 3 i ROG; høring ifølge § 47 i GGO, afsluttende undersøgelse ifølge § 50 GGO

Ifølge § 9 Afsnit 3 i ROG havde offentligheden og de offentlige organer lejlighed til at tage stilling til ændringer, der udløser førstegangs- eller mere alvorlige indvirkninger, samt til de tilsvarende ændringer i miljørapporterne indtil den 25. juni, 2021. Samtidigt afholdtes lands- og forbundshøringen i forhold til bekendtgørelsen og til udkastet til planen ifølge § 47 i GGO. Der blev modtaget i alt 32 betænkninger, frem for alt fra delstatsmyndigheder, institutter, transmissionssystemoperatører, miljø vindenergi- og fiskeriforeninger.

Der blev desuden tilbudt et møde til yderligere spørgsmål og udveksling af informationer den 11. Juni, 2021 i form af en online konference.

Kystlandene blev informeret med skrivelsen af 4. juni, 2021 om det 2. udkast til planen og om de reviderede miljørapporter. Der var lejlighed til at tage stilling til ændringerne indtil 30. juni, 2021. Der blev modtaget nye betænkninger. Den 15. juni, 2021 fandt et internationalt møde sted.

Efter en evaluering af betænkningerne afholdtes i juli 2021 den afsluttende afstemning af kompetenceområder i forhold til bekendtgørelsen og til udviklingsplane ifølge § 50 i GGO.

Som et resultat af disse trin i processen blev det 2. udkast til planen ændret som følger:

I den generelle målsætning blev understøttelsen til opnåelse af en god tilstand på miljøet i de marine farvande optaget. Mens der ikke var ændringer i definitionerne, blev der foretaget ændringer og suppleringer i diverse tekster med begrundelser, der er overvejende redaktionelle.

I øvrigt blev der ikke indgivet yderligere krav, som ikke allerede er behandlet i processen eller som ikke er anvendt af de ovenfor præsenterede årsager.

3. Årsager til den valgte plan efter en afvejning med de andre, undersøgte planlægningsmuligheder, som er taget i betragtning

For udviklingsplanen blev der grundlæggende gennemført en trindelt alternativ undersøgelse. Samlet set spillede frem for alt den konceptuelle/strategiske udformning af planlægningen og mulige arealmæssige alternativer en rolle.

Som uddybet ovenfor blev tre planlægningsmuligheder udarbejdet tidligt i planlægningsprocessen. En foreløbig vurdering af udvalgte miljøaspekter i de tre planlægningsmuligheder fandt sted før den egentlige miljøundersøgelse og koncentrerede sig om de indvirkninger, der relaterede sig til de arealmæssige definitioner og forskelle mellem de tre optioner.

Ud fra et miljøfagligt synspunkt kunne der ikke findes en entydig præference for en af de tre planlægningsmuligheder. Det tydeligste forskelle mellem planlægningsoptionerne sås i forhold til vindenergi til havs, da omfanget af områdedefinitioner varierede stærkt, hvilket førte til et CO₂-besparelspotentiale af forskellig størrelse under klimabeskyttelsesaspekterne.

Oprettelsen af det 1. Udkast til planen fandt sted på baggrund af de tre planlægningsmuligheder, de hertil indhentede betænkninger og yderligere viden samt krav fra informelle møder vedrørende faglige specifikationer og kompetenceområder. Dette udkast blev revideret i løbet af planlægningsprocessen på baggrund af de modtagne betænkninger, og afstemt i samtaler om afstemning af kompetencer helt indtil den foreliggende plan. De alternativer, der skulle undersøges, blev reduceret som følge af revidering af udkastet til planen og blev tiltagende mere (arealmæssigt) konkrete.

Planen er resultatet af fortløbende afvejninger af arealmæssige og tekstmæssige alternativer, der er undersøgt for deres indvirkning på miljøet og tilsvarende tilpasset eller forkastet.

For de fastlagte definitioner for de enkelte anvendelser i udkastet til planen (mål og grundsætninger) blev der for hver især overvejet tænkelig, konceptuelle/strategiske alternativer. Her skulle det overvejes, at andre lokationer i det begrænsede omfang af den eksklusive økonomiske zone ikke altid er mulige eller formålstjenlige. Således er råstofproduktionen bundet til faste områder/lokationer.

Typen af anvendelse i arealmæssige definitioner blev så vidt muligt fastlagt således at omfanget af indvirkningerne mindskes. Denne forvaltning af miljøet gælder både for skibsfarten og for økonomiske og videnskabelige samt militære anvendelser. Den omfatter f.eks. den årstidsbestemte tidsbegrænsning af aktiviteter, for at beskytte sårbare fuglearter og havpattedyr, eller henvisningen til reducerende tiltag og den bedste miljøpraksis.

I sammenligning med nulløsningen, dvs. et afkald på fremskrivning af planerne fra 2009, kommer SUP til det resultat, at en overordnet og fremadskuende planlægning under hensyn til et stort antal arealmæssige krav formodentlig fører til en samlet set lavere arealanvendelse og dermed til færre indvirkninger på miljøet end hvis planen ikke gennemføres.

4. Overvågningsforanstaltninger ifølge § 8 Afsnit 4 Punkt 1 i ROG

De planlagte foranstaltninger for overvågning af de betydelige indvirkninger ved gennemførelse af planen kan sammenfattet præsenteres som følger:

- Sammenføring af data og informationer, der kan anvendes til en beskrivelse og vurdering af tilstanden på områder og naturgoder,
- en videreudvikling af eksisterende faglige informationsnetværk for en vurdering af de mulige indvirkninger fra udviklingen af enkelte projekter samt de kumulative indvirkninger på det marine økosystem,
 - MarinEARS (Marine Explorer and Registry of Sound) og Det Nationale Lydregister,
 - MARLIN (Marine Life Investigator),
- udvikling hhv. anvendelse af processer og kriterier til evaluering af planen og tilpasning eller evt. optimering i forbindelse med fremskrivningen,
- evaluering af foranstaltninger til undgåelse og reduktion af betydelige indvirkninger under hensyn til mulige kumulative effekter.

De følgende data og informationer er påkrævede for evalueringen af de mulige indvirkninger fra planen:

1. Data og informationer, der står til rådighed for BSH i forbindelse med dennes kompetence,
2. data fra forskningsprojekter hos BSH og forskningsprojekter fra øvrige offentlige organer,
3. data og informationer fra andre myndigheder i forbundsrepublikken og delstaterne (baseret på grundsætning 2.2.1 (4.2) samt ved forespørgsel),
4. data og informationer fra evalueringer i forbindelse med internationale udvalg og konventioner.

Ved gennemførelsen af overvågningen af mulige indvirkninger fra planen vil BSH af praktiske årsager og for en rimelig realisering af forskrifter fra SUP følge en økosystem-orienteret tilgang, der tager afsæt i den tværfaglige sammenføring af informationer om havmiljøet. For at kunne evaluere årsagerne til planbetingede forandringer i dele af et økosystem, skal de antropogene omfang også tages i betragtning og medregnes, ud fra observationen af arealerne (f.eks. faginformationer om skibstrafik fra AIS-databaserne).

Ved sammenføringen af evalueringen af resultaterne fra overvågningen på projektniveau og ud fra andre nationale og internationale overvågningsprogrammer samt ud fra den medfølgende forskning, skal der gennemføres en kontrol af den fremlagte, manglende viden i miljørapporten hhv. af prognoserne, der er behæftet med usikkerhed. Dette berører isæt prognoser i forhold til evalueringen af betydelige indvirkninger på havmiljøet fra definitionerne i planen. Kumulative virkninger fra definitioner skal her evalueres både regionalt og landsdækkende.